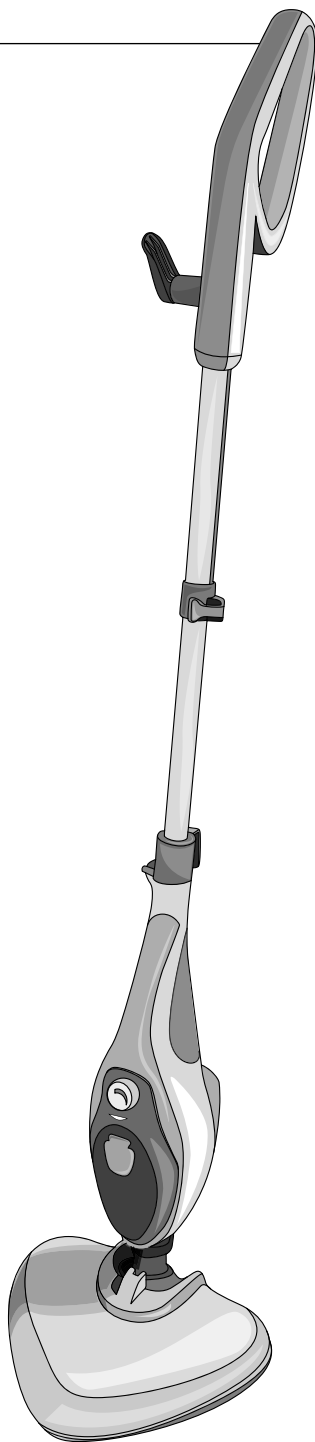


# ***Ariete***

De'Longhi Appliances Srl.  
Divisione Commerciale Ariete  
Via San Quirico, 300  
50013 Campi Bisenzio, FI - Italy  
E-mail: [info@ariete.net](mailto:info@ariete.net)  
Internet: [www.ariete.net](http://www.ariete.net)

## Parní mop



**CS** **Návod k použití**

97963F01X001X • 2018-08

**Model: 4164**

## Vážení zákazníci,

se svým novým parním mopem vyčistíte účinně a hygienicky pomocí vodní páry podlahy, koberce, okna, čalounění a textilie.

A to ekologicky bez čisticího prostředku a chemie.

Praktická nádržka na vodu postačí na 15-18 minut vytváření páry a lze ji kdykoli doplnit.

Přikládáme také celou řadu příslušenství, abyste parní mop mohli používat optimálně ke všem možným účelům.

Věříme, že Vám bude tento nový parní mop dlouho sloužit k Vaší spokojenosti.

---

## Obsah

<b>3 K tomuto návodu</b>	<b>17 Čištění a údržba parního mopu</b>
<b>4 Bezpečnostní pokyny</b>	17 Čištění a údržba po použití
<b>8 Přehled (rozsah dodávky)</b>	17 Odvápňování
<b>9 Uvedení do provozu</b>	<b>19 Závada / náprava</b>
<b>11 Použití</b>	<b>20 Technické parametry</b>
12 Po použití	<b>20 Likvidace</b>
<b>13 Používání příslušenství</b>	
13 Čištění koberců	
13 Používání malých částí příslušenství ...	
15 Čištění textilií	
15 Čištění skleněných ploch a zrcadel	

---

## K tomuto návodu

Výrobek je vybaven bezpečnostními prvky. Přesto si pozorně přečtěte bezpečnostní pokyny a používejte tento výrobek pouze tak, jak je popsáno v tomto návodu, aby nedopatřením nedošlo ke zranění nebo škodám.

Uchovejte si tento návod pro pozdější potřebu.

Při předávání výrobku s ním současně předejte i tento návod.

Symboly v tomto návodu:



Tento symbol varuje před nebezpečím poranění.



Tento symbol varuje před nebezpečím úrazu elektrickým proudem.



Tento symbol varuje před nebezpečím poranění o horké plochy.



Tento symbol varuje před věcnými škodami.



Tento symbol varuje před nebezpečím opaření.

Upozornění **NEBEZPEČÍ** varuje před možnými těžkými poraněními a ohrožením života.

Upozornění **VÝSTRAHA** varuje před poraněními a značnými věcnými škodami.

Upozornění **POZOR** varuje před lehkými poraněními nebo škodami.



Takto jsou označeny doplňující informace.

## Bezpečnostní pokyny

### Účel použití

- Parní mop je určený k parnímu čištění hladkých podlahových ploch, jako jsou mramor, kámen, dlaždice, parkety a tvrdé dřevo – za předpokladu, že tyto povrchy jsou ošetřené a vodotěsné.
- S vhodným příslušenstvím je parní mop navíc vhodný k čištění kobereců, čalounění, textilií a také oken.
- Přístroj využívá aktivní výkon páry bez použití čisticích prostředků.
- Výrobek je koncipován pro soukromé použití a není vhodný ke komerčním účelům.

### VÝSTRAHA před zneužitím

- Nepoužívejte na:
  - povrchy ošetřené voskem. Při ošetření párou by došlo k odstranění vosku.
  - povrchy, které jsou neošetřené a pohlcují nebo propouštějí vodu.
  - citlivé, syntetické látky nebo kůži.
- Na dřevěných podlahách nesmí přístroj být zapnutý příliš dlouho na jednom místě, protože jinak by dřevo mohlo delším působením páry nebo vody začít bobtnat.
- Vyzkoušejte účinek přístroje na nějakém skrytém místě podkladu. Případně se zeptejte výrobce podkladu nebo příslušného odborného personálu.

### NEBEZPEČÍ pro děti a osoby s omezenou schopností ovládání přístrojů

- Tento přístroj nesmí používat děti. S přístrojem si děti nesmí hrát.
- Tento přístroj smí používat osoby s omezenými fyzickými, smyslovými nebo duševními schopnostmi nebo nedostatkem zkušeností nebo vědomostí, pokud jsou pod dozorem nebo pokud jim bylo vysvětleno, jak se s přístrojem bezpečně manipuluje a pochopily, jaká jim při používání přístroje hrozí nebezpečí.
- Během používání přístroje a jeho chladnutí po použití přístroj udržujte mimo dosah dětí.
- Obalový materiál udržujte mimo dosah dětí. Mimo jiné hrozí i nebezpečí udušení!
- Když budete přístroj likvidovat, odstříhnete jeho síťový kabel, aby se už nedal používat. V případě potřeby odstraňte všechny díly, které by mohly představovat nebezpečí především pro děti.

### NEBEZPEČÍ úrazu elektrickým proudem

- Pára nesmí být nasměrována na elektrické spotřebiče (např. zadní strany ledničky, vnitřní prostory trouby, spínače, zásuvky, světla atd.).

- Nádržka přístroje se doplňuje vodou. Samotný přístroj ani zástrčku však nikdy neponořujte do vody, protože jinak hrozí nebezpečí úrazu elektrickým proudem.
- Nedotýkejte se výrobku vlhkýma rukama a nepoužívejte jej venku.
- Přístroj nenechávejte nikdy bez dozoru, pokud je zapojený do elektrické sítě.
- Zástrčku vytáhněte ze zásuvky ...  
... pokud práci přerušíte - i na krátkou dobu - nebo ukončíte,  
... než začnete doplňovat vodu,  
... než začnete přístroj čistit,  
... když měníte nástavce,  
... při poruchách nebo škodách na přístroji,  
... za bouřky.  
Přitom tahejte přímo za zástrčku, nikoli za síťový kabel.
- Zásuvka musí být dobře přístupná, aby z ní bylo v případě potřeby možné síťovou zástrčku rychle vytáhnout.
- Dbejte na to, abyste síťový kabel nezalomili ani nepřiskřípli. Udržujte jej v dostatečné vzdálenosti od horkých povrchů a ostrých hran.
- Přístroj nikdy nenoste ani netahejte za síťový kabel.
- Přístroj připojujte pouze do zásuvky s ochrannými kontakty instalované podle předpisů, která odpovídá technickým parametrům přístroje.
- Pokud bude nutno použít prodlužovací kabel, musí odpovídat technickým parametrům. Při nákupu prodlužovacího kabelu si nechte poradit ve specializované prodejně.
- Nepoužívejte současně s mopem žádný další výkonný přístroj (např. žehličku, topné těleso) ve stejném elektrickém obvodu, protože jinak by mohlo dojít k přetížení elektrického obvodu. Nepoužívejte vícenásobnou zásuvku.
- Přístroj neuvádějte do provozu, pokud je on sám nebo síťový kabel viditelně poškozený, nebo pokud přístroj spadl na zem.
- Přístroj nerozebírejte. Ani výměnu síťového kabelu nesmíte provádět svépomocí. V důsledku neodborných oprav mohou uživatelé hrozit značná nebezpečí. Proto případné opravy přístroje nebo síťového kabelu nechte provádět jen v odborném servisu nebo v našem servisním centru.
- Používejte pouze dodané příslušenství. Při používání nedoporučeného příslušenství nebo takového příslušenství, které není součástí dodávky, hrozí nebezpečí požáru, úrazu elektrickým proudem a/nebo jiného poranění.



## **VÝSTRAHA před popálením a požárem**

### **POZOR: nebezpečí opaření**

- Páru nikdy nesměřujte na osoby, zvířata, rostliny ani choulostivé předměty.
- Příklad zapínejte jen když se nachází ve správné provozní poloze.
- Když přístroj nepoužíváte (i při krátkodobém přerušení práce), vytáhněte síťovou zástrčku ze zásuvky. Ještě horký přístroj položte na žáruvzdorný povrch.
- Během používání přístroje a minimálně 5 minut poté se nikdy nedotýkejte jeho horkých ploch. Nesahejte nikdy do horké vody, resp. proudu páry.
- Vytáhněte síťovou zástrčku a nechte přístroj alespoň 5 minut vychladnout ... než odejmete čisticí podušku, ... před nasazováním, odstraňováním nebo výměnou příslušenství, ... před čištěním přístroje, ... pokud necháváte přístroj bez dozoru.
- Příklad uložte, až když úplně vychladne. Než přístroj uložíte, vždy nejdříve vyprázdněte nádržku na vodu.
- Příklad udržujte v dostatečné vzdálenosti od záclon nebo jiných hořlavých materiálů.
- Před použitím zcela odviňte síťový kabel, protože jinak by se při delším používání mohl přehřát.

- Při používání nejezděte s přístrojem přes jeho síťový kabel nebo elektrické kabely jiných přístrojů.
- Příklad nepoužívejte ...
  - ... v místnostech s rizikem výbuchu, např. pokud jsou přítomny výpary z olejových barev nebo rozpouštědel,
  - ... v uzavřených místnostech, pokud by se v nich mohly vyskytovat impregnační prostředky, zápalný prach nebo jiné škodlivé či výbušné výpary.

### **VÝSTRAHA před poraněním**

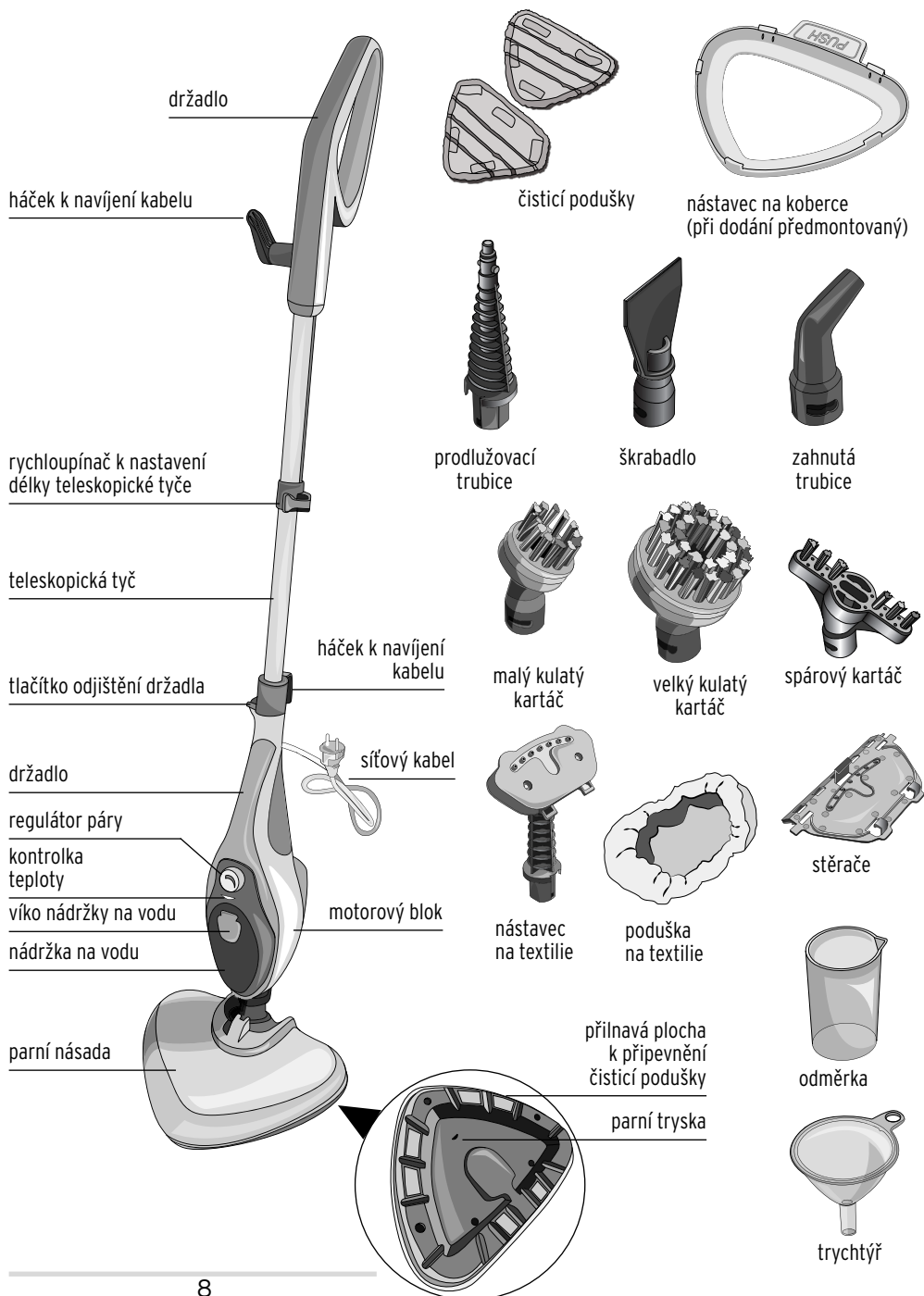
- Při používání přístroje na schodech dbejte zvláštní opatrnosti. Nebezpečí uklouznutí a zakopnutí!
- Velmi opatrní buďte také při používání žebříku apod.
- Po použití přístroj uklid'te tak, aby o něj nemohl nikdo zakopnout.

### **POZOR na věcné škody**

- Do nádržky nalévejte výhradně vodu z vodovodu nebo destilovanou vodu. Pokud je voda příliš tvrdá, doporučujeme roztok v poměru 50 % / 50 %. Nepoužívejte vodu s obsahem oxidu uhličitého. Nesmí se přidávat žádné čisticí prostředky, odvápnovací prostředky, alkohol, aromatické látky ani jiné tekutiny. Ty by mohly přístroj poškodit nebo ho učinit nebezpečným.

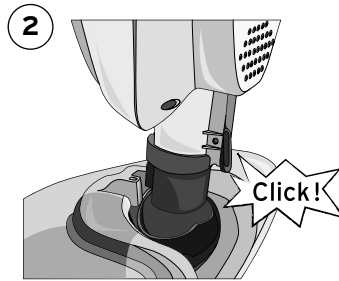
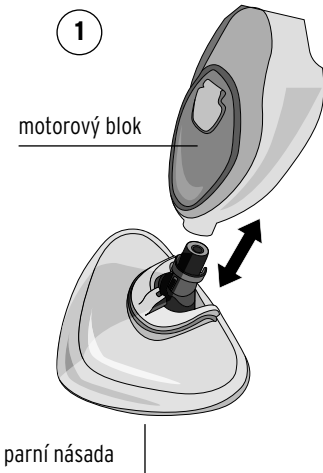
- Nikdy nepoužívejte přístroj bez vody, protože jinak se může propálit čerpadlo. Pravidelně kontrolujte stav vody v nádržce.
- Používejte výhradně dodané nebo originální příslušenství.
- U textilií, koberců, ošetřených terakotových podlah, dřevěných podlah aj. nejdříve na nenápadném místě vždy vyzkoušejte, jestli je materiál žáruvzdorný a vhodný k čištění párou. Případně se na možnost čištění parou zeptejte také výrobce předmětu, který chcete vyčistit.
- Parní násadu nikdy nepoužívejte bez čisticí podušky nebo s opotřebenou čisticí poduškou, protože jinak může dojít k poškození nebo poškrábání ošetřených povrchů.
- Nikdy nepoužívejte na skleněné povrchy parní násadu, ale vždy přiložené stěračce.
- Dávejte si pozor, když jsou okenní tabule studené! V důsledku teplotního šoku by mohly prasknout. Především ve studeném ročním období tabuli skla, kterou chcete vyčistit, předeřte tak, že opatrně použijete proud páry v dostatečném odstupu (asi 40 cm).
- Nepoužívejte přístroj venku ani v místnostech s vysokou vlhkostí vzduchu. Neskladujte jej ve vlhkých prostorách, jako jsou sklepy nebo garáže. Přístroj chraňte před nárazy, pády, prachem, vlhkostí, přímým slunečním zářením a extrémními teplotami.
- Do otvorů přístroje nestrkejte žádné předměty.
- K čištění nepoužívejte abrazivní ani leptavé prostředky nebo tvrdé kartáče atd.

## Přehled (rozsah dodávky)

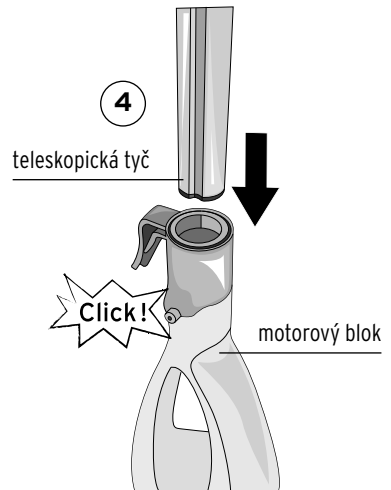
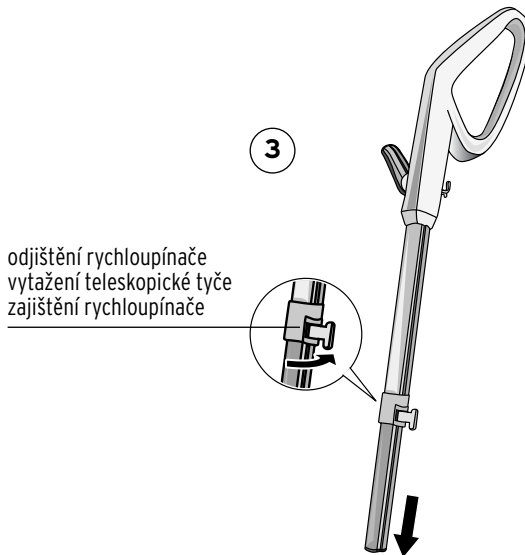


## Uvedení do provozu

▷ Odstraňte veškerý obalový materiál.



(Pro opětovné odejmutí parní násady stiskněte páčku na spodní straně.)



(Pro opětovné odejmutí teleskopické tyče stiskněte knoflík dovnitř.)



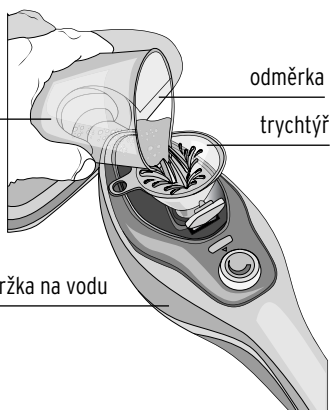
## **POZOR** na věcné škody

- Do nádržky nikdy nelijte více než 350 ml vody! Do nádržky nalévejte výhradně vodu z vodovodu nebo destilovanou vodu. Pokud je voda příliš tvrdá, doporučujeme směs v poměru 50 % / 50 %.

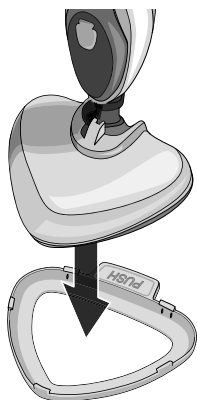
**5**

**1 naplnění = 350 ml vody = 1,5 odměrky**

víko nádržky na vodu vyklapněte nahoru, naplňte vodu a víko nádržky na vodu opět pevně zavřete

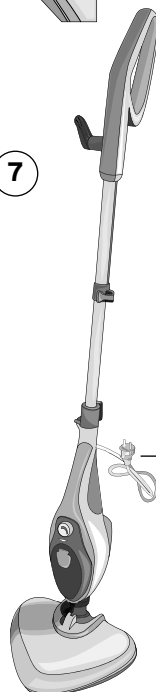


**6a**



příp. sejměte koberecový nástavec (viz „Používání příslušenství“)

**7**



**6b**



... a nasad'te čisticí podušku

parní násada

úplně odviňte kabel

## Použití



### POZOR - věcné škody

- Do nádržky nikdy nelijte více než 350 ml vody!
- Nikdy nepoužívejte přístroj bez vody, protože jinak by se mohlo propálit čerpadlo. Pravidelně kontrolujte stav vody v nádržce.
- Parní násadu nikdy nepoužívejte bez čisticí podušky nebo s opotřebenou čisticí poduškou, protože jinak může dojít k poškození nebo poškrábání ošetřených povrchů.
- Přístroj zapínejte jen když se nachází ve správné provozní poloze.
- U choulostivých povrchů vždy nejdřív na nenápadném místě vyzkoušejte, jestli je materiál žáruvzdorný a vhodný k čištění párou.

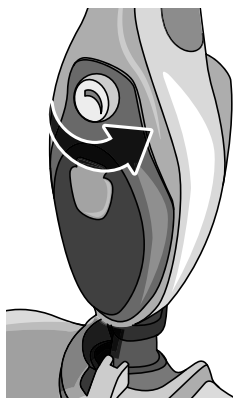


Pokud zapnutý parní mop stojí delší dobu na jednom místě, může se na něm vytvořit bělavý okraj z vápenatých usazenin. Ten lze snadno odstranit trochou octa.

- ▷ Zajistěte, aby ...
  - ... nádržka na vodu byla dostatečně naplněná.
  - ... síťový kabel byl úplně odvinutý,
  - ... na spodní straně parní násady byla připevněná čisticí poduška.
- ▷ Před ošetřením parním mopem podlahu vysajte, abyste odstranili hrubé nečistoty.
- 1. Zasuňte síťovou zástrčku do zásuvky s ochrannými kontakty.

Při prvním používání nebo po delším přerušení práce namiřte první proud páry vždy do nějaké nádoby apod., protože může vytékat přebytečná voda.

2.



Regulátor páry otočte co nejvíce proti směru hodinových ručiček. Kontrolka teploty svítí, přístroj se zahřívá. Jakmile je voda dosta-

tečně zahřátá, začne vystupovat pára - a to nepřetržitě (1 plná nádržka = asi 15-18 min.), dokud je přístroj zapnutý.

- 3. K regulaci množství páry můžete otáčet regulátorem páry z minimální na maximální hodnotu. Začněte vždy minimální hodnotou.

V případě citlivých povrchů, jako jsou parkety, dřevo nebo laminát, zůstaňte u minimálního nastavení. V případě silného znečištění a u odolnějších povrchů (kámen, dlaždice) otočte regulátorem výš.

- ▷ **Pokud je nádržka prázdná,** poznáte to podle hlasitého bzučení a vibrování. Přístroj pak ihned vypněte (regulátor páry nastavte na **O**), vytáhněte síťovou zástrčku ze zásuvky a doplňte vodu tak, jak je popsáno v kapitole „Uvedení do provozu“.



**VÝSTRAHA -**  
nebezpečí opaření

- Čisticí podušku nevyměňujte nikdy, když je přístroj zapnutý. Vystupuje z něj horká pára.
- K odstranění čisticí podušky přístroj ani parní násadu nepřeklápějte. Může vytékat horká voda.

- ▷ **Když budete chtít občas čisticí podušku vyprat,** přístroj vypněte (regulátor páry nastavte na **O**) a vytáhněte síťovou zástrčku ze zásuvky. **Vyčkejte alespoň 5 minut,** dokud přístroj dostatečně nevychladne, potom jej nadzvedněte a vytáhněte čisticí podušku směrem dolů.

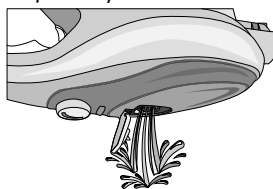
## Po použití



**VÝSTRAHA -** nebezpečí popálení a opaření

- Vytáhněte síťovou zástrčku ze zásuvky a nechte přístroj alespoň 5 minut vychladnout než budete odnímat čisticí podušku, připevňovat, odnímat nebo vyměňovat části příslušenství, čistit přístroj nebo přístroj nechávat bez dozoru.
- Přístroj odkliděte až když bude úplně vychladlý.

1. Přístroj vypněte (regulátor páry nastavte na **O**) a vytáhněte síťovou zástrčku ze zásuvky.
2. Než přístroj uložíte, vždy nejdříve vyprázdněte nádržku na vodu. Zabráníte tak tvorbě škodlivých vápenatých usazenin v nádržce.

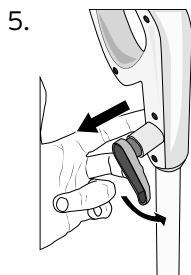


K tomu účelu opatrně otočte motorový blok hlavou

dolů, aby mohla odtékat voda.

3. Sejměte čisticí podušku. Čisticí podušku lze prát v pračce při teplotě 30 °C. Dbejte také pokynů uvedených na všitém štítku.

4.  Postavte přístroj rovně a potom jej nakloňte na parní násadě mírně směrem dopředu dokud otočný kloub na parní násadě nezaskočí.



5. Navinutí kabelu:  
K tomu účelu mírně povytáhněte horní háček a otočte jej směrem nahoru.



6. Kabel navíňte na oba háčky tak, aby nebyl příliš napnutý.

## Používání příslušenství

### Čištění koberců



**Nástavec na koberce** je určen pro koberce a podobně měkké povrchy. Nepoužívejte

na tvrdém povrchu! Mohli byste jej poškrábat a nástavec poškodit. Používejte vždy s čisticí poduškou na parní násadě!

- ▷ Nástavec položte na zem nápisem **PUSH** směrem nahoru. Na něj položte přístroj s parní násadou a upevněnou čisticí poduškou a přitlačte tak, aby háčky na nastavci zaskočily na parní násadu.
- ▷ K odejmutí stiskněte nohou na **PUSH** a přístroj vytáhněte směrem nahoru z násady.

### Používání malých částí příslušenství ...

... na těžce přístupná místa a odolnou špínu.



**Prodlužovací trubice** se hodí k čištění odolné špíny na těžce přístupných místech, např. v umyvadlech, na sporácích (bez elektřiny) atd.

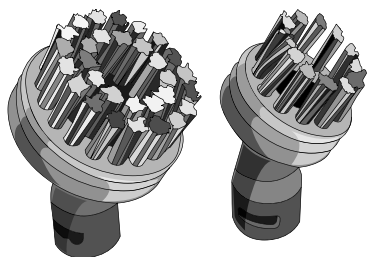
Kromě toho slouží jako mezičlánek k montáži jiných malých částí příslušenství.



**Škrabadlo** se hodí pro oškrabování velmi nepoddajných nečistot.

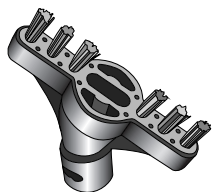


**Zahnutá trubice** je užitečná především pro úzké kouty a rohy, např. u topných těles, okenic, toalet apod.



### **Velký a malý kulatý kartáč**

pomáhají odstraňovat odolné škrabloupy a vápenné usazeniny, např. na varných deskách, grilovacích roštech, umyvadlech, sprchách atd.



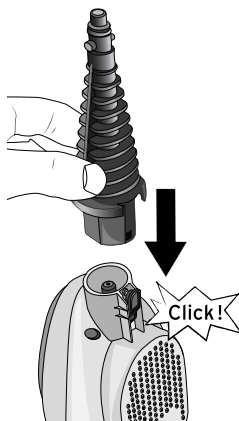
**Spárový kartáč** je vhodný především pro čištění spár např. na obkládačkách a podlahových dlaždicích.

### **Montáž malých částí příslušenství**

K montáži některé části příslušenství postupujte následovně:

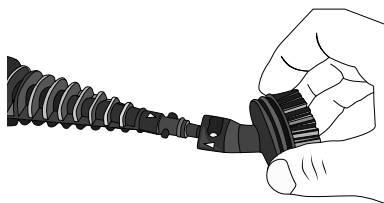
1. Vyměňte parní násadu a teleskopickou tyč z motorového bloku (viz kapitola „Uvedení do provozu“, obrázek 2 a obrázek 4).

2.



Zastrčte prodlužovací trubici dolů na motorový blok.

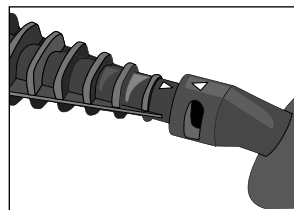
3.



Požadovanou část příslušenství nasuňte vpředu na prodlužovací trubici.

Toto lze provést pouze v jednom směru! Dejte pozor na oba konce prodlužovací trubice o rozdílné tloušťce. Ty je nutné zasunout do příslušných otvorů částí příslušenství.

4.



Částí příslušenství otáčejte tak dlouho, dokud nebudou šipky na části příslušenství a prodlužovací trubici ukazovat směrem k sobě.

## Čištění textilíí



**Násada na textilie** s odpovídající **poduškou na textilie** se hodí k odstraňování skladů na čalounění sedadel, ubrusech a oděvech. Používejte vždy s poduškou na textilie, jinak by mohlo dojít k poškození textilíí!

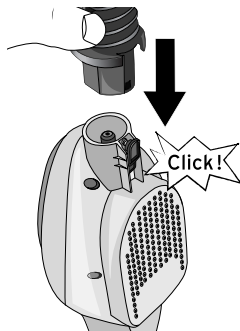
## Montáž nástavce na textilie

1. Vyjměte parní násadu a teleskopickou tyč z motorového bloku (viz kapitola „Uvedení do provozu“, obrázek 2 a obrázek 4).

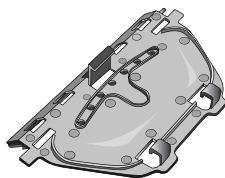
2. Podušku na textilie navlékněte na nástavec.



3. Nasuňte nástavec na textilie dolů na motorový blok.



## Čištění skleněných ploch a zrcadel



**Stěrač** se nasazuje na nástavec na textilie (bez podušky na textilie) a hodí se pro čištění oken, zrcadel, sprchových koutů apod.

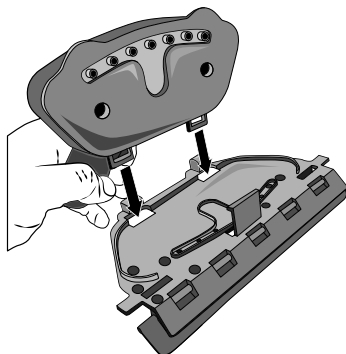


Dávejte si pozor, když jsou okenní tabule studené!

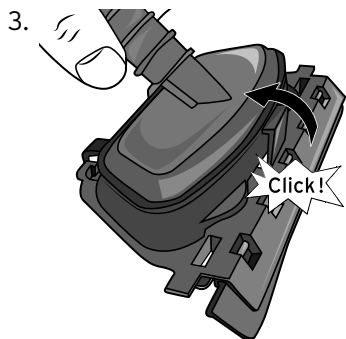
V důsledku teplotního šoku by mohly prasknout. Především ve studeném ročním období tabuli skla, kterou chcete vyčistit, předejte tak, že opatrně použijete proud páry v dostatečném odstupu (asi 40 cm).

## Montáž stěrače

1. Sejměte podušku na textilie z nástavce na textilie.
- 2.

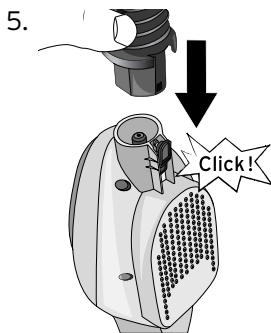


Nasuňte stěrač dolů na motorový blok.



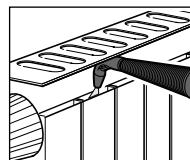
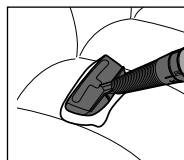
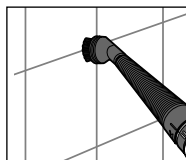
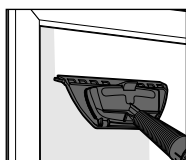
Stěrač zaklapněte.

4. Vyměňte parní násadu a teleskopickou tyč z motorového bloku (viz kapitola „Uvedení do provozu“, obrázek 2 a obrázek 4).



Nasuňte ombinovaný nástavec dolů na motorový blok.

- ▷ Pokud chcete stěrač opět sejmut, zatlačte uzávěr směrem dozadu a zvedněte násadu na textilie nahoru.



## Čištění a údržba parního mopu



### **NEBEZPEČÍ** - ohrožení života elektrickým proudem

- Než začnete přístroj čistit, vytáhněte síťovou zástrčku ze zásuvky.
- Motorový blok se nesmí ponořovat do vody. Chraňte jej i před kapající a stříkající vodou.



### **VÝSTRAHA** - nebezpečí popálení / opaření

- Přístroj a zbylou vodu v nádržce nechte před vyprázdněním nádržky a čištěním nebo odklizením přístroje důkladně vychladnout.



### **POZOR** na věcné škody

- K čištění nepoužívejte žíraviny ani agresivní nebo abrazivní čisticí prostředky.
- Do nádržky nelijte žádné čisticí prostředky, odvápnovací prostředky, alkohol, aromatické látky ani jiné tekutiny, s výjimkou těch, které jsou uvedené v tomto návodu.

### **Čištění a údržba po použití**

1. Vytáhněte síťovou zástrčku ze zásuvky a nechte přístroj vychladnout.
  2. Abyste zabránili tvorbě vápenatých usazenin, nádržku na vodu vyprazdňujte.
  3. Nádržku na vodu pravidelně čistěte čerstvou vodou z vodovodu s pří-  
davkem jedné polévkové lžičce octa. Směs nádržku vypláchněte, aniž byste přístroj zapínali.
  4. Potom nádržku opět důkladně vyprázdňte a vypláchněte čistou vodou.
- ▷ Povrch přístroje a části příslušenství otřete navlhčeným, měkkým hadříkem a poté osušte suchou utěrkou.
  - ▷ Čisticí podušky a podušku na textilie lze prát v pračce při teplotě 30 °C. Dbejte také pokynů uvedených na všitých štítcích.
  - ▷ Po každém použití zkontrolujte, jestli není síťový kabel poškozený. Pokud by byl síťový kabel poškozený, obraťte se za účelem jeho výměny na zákaznický servis.

### **Odvápňování**

Záruka se nevztahuje na žádné škody způsobené usazováním vápníku. Pravidelné odvápnování chrání Váš přístroj a zaručuje dlouhou dobu optimálního fungování. Odvápnění je naprosto nezbytné, pokud přístroj již nefunguje správně (žádný nebo jen nepatrný proud páry).

**Doporučujeme odvápnovat přístroj nejpozději každé 3 měsíce, v případě velmi tvrdé vody s obsahem vápníku každý měsíc.**



**VÝSTRAHA** - nebezpečí poranění a věcných škod

- Přístroj nenechávejte bez dozoru, pokud je připojen k síti.
- Odvápnění provádějte v dobře větrané místnosti. Zabraňte přímému vdechnutí vznikajících výparů.
- Namiřte páru na odolnou plochu nebo hadřík, který je možné prát.

1. Naplňte nádržku na vodu roztokem z 1/3 octa a 2/3 vody, celkem max. 350 ml.
  2. Přístroj položte na odolný povrch, případně jej podložte hadříkem.
  3. Zasuňte síťovou zástrčku do zásuvky.
  4. Zapněte přístroj na 1 minutu (otáčejte regulátorem páry co nejdále proti směru hodinových ručiček).
  5. Přístroj poté na 1 minutu vypněte (regulátor páry nastavte na **O**).
  6. Opakujte kroky 4. a 5., dokud nevidíte zřetelný výstup páry.
  7. Potom nechte přístroj běžet tak dlouho, dokud se náplň v nádržce zcela nespotebuje. V případě nutnosti opakujte celý postup.
  8. Poté přístroj vypněte a vytáhněte síťovou zástrčku ze zásuvky.
  9. Nádržku vypláchněte čerstvou vodou z vodovodu a potom ji důkladně vyprázdněte.
  10. Naplňte nádržku znovu 350 ml vody z vodovodu (u tvrdé vody smíchejte vodu z vodovodu s destilovanou vodou v poměru 50 % / 50 %).
  11. Síťovou zástrčku opět zasuňte do zásuvky, přístroj zapněte a vypouštějte páru, dokud se nádržka nevyprázdní. Postup případně opakujte, dokud z přístroje nebude vycházet čistá pára. To ověříte tak, že spodní stranu parní násady otřete čistým, suchým hadříkem. K tomu účelu přístroj vypněte - nebezpečí opaření!
- ▷ Pokud chcete z částí příslušenství odstranit vápenaté usazeniny, ponořte je na chvíli - v závislosti na míře znečištění - do roztoku vody a octa. Namontujte příslušenství na přístroj a vypouštějte páru tak dlouho, dokud nebude příslušenství čisté.

## Závada / náprava




### **VÝSTRAHA** - nebezpečí poranění

- V případě provozních poruch nebo vad zapojení elektřiny přístroj neprodleně vypněte a vytáhněte síťovou zástrčku ze zásuvky. Vyčkejte, dokud se přístroj neochladí, a poté učiňte další opatření. Přístroj neotevírejte a ani se nepokoušejte jej sami opravovat. Pokud níže uvedená opatření nepomohou, obraťte se na zákaznický servis nebo vyškolený odborný personál.

- 
- |  |  |
|--|--|
| <ul style="list-style-type: none"><li>• Kontrolka teploty nesvítí.</li></ul> | <ul style="list-style-type: none"><li>• Je zástrčka v zásuvce? Zkuste použít jinou zásuvku.</li><li>• Je přístroj zapnutý? Otočte regulátorem páry proti směru hodinových ručiček.</li></ul> |
|--|--|
- 
- |   |   |
|---|---|
| <ul style="list-style-type: none"><li>• Pára nevystupuje.</li></ul> | <ul style="list-style-type: none"><li>• Je regulátor páry nastavený na min. hodnotu? Otáčením ve směru maximální hodnoty proud páry zvýšíte.</li><li>• Přístroj se ještě dodatečně nezahřál. Vyčkejte ještě několik sekund, dokud přístroj nedosáhne požadované teploty.</li><li>• Není v nádržce na vodu příliš málo vody? Nádržku naplňte.</li><li>• Není přístroj zavápněný? Vyčistěte trysky od vápenatých usazenin. Při další příležitosti proveďte kompletní odvápnění. Používejte už jen vodu z vodovodu a destilovanou vodu v poměru 50 % / 50 %.</li></ul> |
|---|---|
- 
- |   |  |
|---|--|
| <ul style="list-style-type: none"><li>• Přístroj je hlučnější než dřív.</li></ul> | <ul style="list-style-type: none"><li>• Je možné, že v nádržce není voda? Nádržku naplňte.</li></ul> |
|---|--|
- 
- |   |   |
|---|---|
| <ul style="list-style-type: none"><li>• Z trysek vytéká voda.</li></ul> | <ul style="list-style-type: none"><li>• Nenachází se ve vedení páry zbytky zkondenzované vody? Otáčejte regulátorem páry tak dlouho, dokud nepřestane pára vycházet. Pokud ještě pořád vytéká voda, podložte přístroj hadříkem a vypněte jej. Nechte přístroj po dobu přibližně 5 minut chladnout a potom jej opět zapněte. Pokud problém přetrvává, obraťte se na zákaznický servis.</li></ul> |
|---|---|
-

## Technické parametry

Model:	4164
Číslo výrobku:	366 921
Síťové napětí:	220 - 240 V ~ 50/60 Hz
Příkon:	1 500 W
Jištění:	teplotní bezpečnostní spínač pojistka proti přehřátí
Odměrka:	objem po horní rysku = max. 250 ml
Objem: Nádržka na vodu:	max. 350 ml
Třída ochrany:	I 
Stupeň krytí:	IPX4
Hladina hluku:	emise hluku přístroje v místě použití činí <67 dB(A) při vzdálenosti 30 cm
Okolní teplota:	+10 až +40 °C
Výrobce:	DeLonghi Appliances Srl Via S. Quirico, 300 50013 Campi Bisenzio (FI) Itálie



---

## Likvidace

Výrobek a jeho obal byly vyrobeny z cenných recyklovatelných materiálů. Recyklace snižuje množství odpadu a chrání životní prostředí.

**Obal** roztřídte a zlikvidujte. Využijte místních možností ke sběru papíru, lepenky a lehkých obalů.



**Přístroje** označené tímto symbolem se nesmí vyhazovat do domovního odpadu!

Staré přístroje jste ze zákona povinni likvidovat samostatně, odděleně od domovního odpadu. Informace o sběrných místech, na kterých bezplatně přijímají staré přístroje, získáte u obecní nebo městské správy.

---

**Číslo výrobku: 366 921**