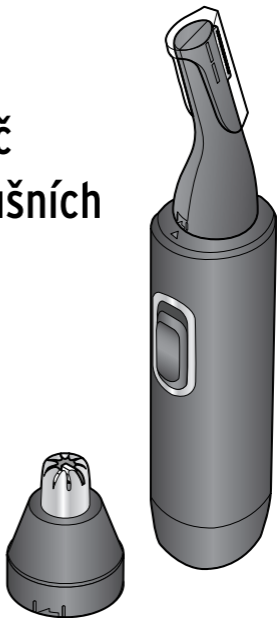



Tchibo

Zastříhovač nosních a ušních chloupků



cs

Návod k použití

Vážení zákazníci,

díky nejrůznějším nástavcům můžete s tímto novým zastříhovačem nejen rychle a bezpečně odstraňovat nežádoucí nosní a ušní chloupky, ale také čistě zastříhávat kotlety, vousy nebo chloupky na šíji. Pomocí hřebenového nástavce se 2 délkami stříhu můžete přesně zastříhávat také obočí.

Integrované světlo Vám pomůže zastříhovač bezpečně a přesně vést.

Po použití můžete všechny díly uschovat do praktické úložné tašky.

Věříme, že Vám bude tento výrobek dlouho sloužit k Vaší spokojenosti.

Váš tým Tchibo



www.tchibo.cz/navody

Obsah

- 4 Bezpečnostní pokyny**
 - 7 Přehled (rozsah dodávky)**
 - 8 Uvedení do provozu**
 - 8 Vložení baterie
 - 9 Upevnění a odejmutí nástavce
 - 9 Zapnutí a vypnutí zastřihovače
 - 10 Použití**
 - 10 Zastřihování nosních chloupků
 - 11 Zastřihování ušních chloupků
 - 12 Tvarování kontur
 - 12 Zastřihování obočí
 - 14 Čištění**
 - 14 Po každém použití
 - 15 Čištění stříhacího systému v nástavci na tvarování kontur
 - 16 Čištění stříhacího a hřebenového nástavce
 - 16 Čištění ručního přístroje
 - 16 Závada / náprava**
 - 17 Likvidace**
 - 18 Technické parametry**
-

Bezpečnostní pokyny

Pozorně si přečtěte bezpečnostní pokyny a používejte tento výrobek pouze tak, jak je popsáno v tomto návodu, aby nedopatřením nedošlo k poranění nebo škodám. Uchovejte si tento návod pro pozdější potřebu. Při předávání výrobku s ním současně předejte i tento návod.

Účel použití

Tento zastříhovač je určen k zastříhování nosních a ušních chloupků, ale také kotlet a vousů, chloupků na šíji a obočí.

Je koncipován pro soukromé použití a není vhodný ke komerčním účelům.

NEBEZPEČÍ pro děti

- Nepoužívejte přístroj u dětí. Přístroj a všechny části příslušenství uchovávejte mimo dosah dětí.
- Dbejte na to, aby se děti nemohly dostat k obalovému materiálu a malým dílům.

Mimo jiné hrozí i nebezpečí udušení a poranění!

- Baterie mohou být v případě spolknutí životu nebezpečné. Pokud dojde ke spolknutí baterie, může to vést během pouhých 2 hodin k těžkému poleptání vnitřních orgánů a ke smrti. Uchovávejte proto nové i vybité baterie a výrobek mimo dosah dětí. Pokud máte podezření, že došlo k spolknutí baterie nebo že se baterie mohla dostat do těla nějakým jiným způsobem, okamžitě vyhledejte lékařskou pomoc.

VÝSTRAHA před nebezpečím poranění

- Nezavádějte nástavce hlouběji než 0,5 cm do ucha nebo nosu, protože by mohla poranit bubínek nebo nosní sliznici.
- Při používání dbejte na to, aby daný nástavec pevně seděl.
- Pokud jsou přístroj nebo nástavce poškozené, nesmí se přístroj již dále používat. Používejte pouze originální příslušenství.
- Přiložená baterie se nesmí nabíjet, rozebírat, vyhazovat do ohně ani zkratovat.

- Pokud by baterie vytekla, vyvarujte se kontaktu jejího obsahu s kůží, očima a sliznicemi. Případně zasažená místa omyjte vodou a neprodleně vyhledejte lékařskou pomoc.

POZOR na věcné škody

- Při vkládání baterie dbejte na správnou polaritu (+/-).
- Víčko přihrádky na baterii musí být při čištění přístroje pevně zavřené.
- Přístroj nikdy neponořujte do vody.
- Po použití přístroj vypněte a na nástavec na tvarování kontur nasadíte ochranný kryt.
- Chraňte baterii a přístroj před nadměrným teplem. Baterii z výrobku vyjměte, pokud je vybitá nebo výrobek nebudete delší dobu používat. Zabráníte tak poškození, ke kterému by mohlo dojít, kdyby baterie vytekla.

Přehled (rozsah dodávky)

vypínač

ruční přístroj

kontrolka

hnací hřídel

ochranná krytka

nástavec na tvarování kontur
na kotlety/vousy/vlasy na šiji

stříhací nástavec
na nosní/ušní chloupky

hřebenový nástavec
na obočí

čisticí štěteček

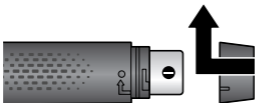
Není zobrazeno: úložná taška

Uvedení do provozu

Vložení baterie

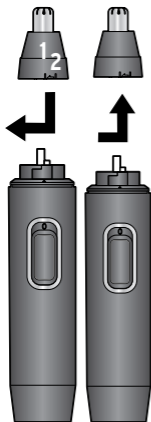


1. Otáčejte víčkem přihrádky na baterii proti směru hodinových ručiček až na doraz a sundejte ho.
2. Vložte přiloženou baterii (viz „Technické parametry“). Přitom dbejte na správnou polaritu (+/-).



3. Víčko přihrádky na baterii opět nasadte a otočte jím ve směru hodinových ručiček až na doraz.

Upevnění a odejmutí nástavce



Nástavce se upevňují pomocí bajonetového uzávěru.

- ▷ Nástavec upevníte tak, že jej nasadíte značkou **1** na značku na ručním přístroji a pootočíte jej ve směru hodinových ručiček tak, aby značka **2** ukazovala na značku na ručním přístroji.
- ▷ Nástavec odejmete tak, že jím otočíte proti směru hodinových ručiček a stáhnete jej dolů.

Zapnutí a vypnutí zastřihovače

1. Pokud je ochranný kryt nasazený, tak jej sejměte.
2. K zapnutí přístroje posuňte vypínač směrem dopředu (do polohy **I**) a k jeho vypnutí posuňte vypínač opět zpět (do polohy **0**).

Po zapnutí přístroje se rozsvítí integrované světlo.

Použití



- Při práci s přístrojem používejte vždy zrcadlo.

- Zastříhovač po každém použití vyčistěte podle popisu v kapitole „Čištění“.

Na přístroj pak zase nasadte nástavec na tvarování kontur a následně ochranný kryt.

Zastříhování nosních chloupků



VÝSTRAHA - nebezpečí poranění

- Nezavádějte nástavce do nosu hlouběji než 0,5 cm, protože by mohlo dojít k poranění nosní sliznice.



1. Nasadte na ruční přístroj stříhací nástavec.
2. Zapněte zastříhovač a stříhací nástavec zaveďte opatrně do přední části nosní dírky.

3. Odstraňte nosní chloupky opatrnými, krouživými pohyby zastřihovače.

Zastřihování ušních chloupků



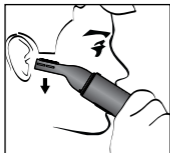
VÝSTRAHA - nebezpečí poranění

- Nezavádějte stříhací nástavec do zvukovodu, protože jinak by mohlo dojít k poranění ušního bubínku.



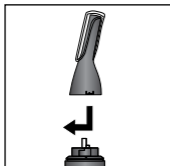
1. Nasadíte na ruční přístroj stříhací nástavec.
2. Zapněte zastřihovač a zaveďte ho opatrně do vnějších částí ucha.
3. Stříhací nástavec vedte opatrně podél ochlupených částí ucha.

Tvarování kontur

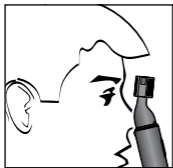
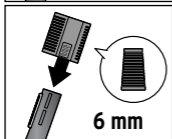
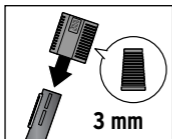


1. Nasadíte na ruční přístroj nástavec na tvarování kontur.
2. Zapněte zastříhovač.
3. Nástavcem na tvarování kontur pohybujte po pokožce v plochém úhlu, směrem shora dolů, bez přitlačování. Přístroj neposouvejte zdola nahoru a neved'te jej bočně.

Zastříhování obočí



1. Nasadíte na ruční přístroj nástavec na tvarování kontur a odejměte ochranný kryt.



2. Nastrčte nahoru na nástavec na tvarování kontur hřebenový nástavec - v závislosti na požadované délce obočí delšími nebo kratšími hroty dopředu.
3. Ved'te hřeben opatrně ve směru růstu obočí.

Čištění

POZOR na věcné škody

- Příklad: nikdy neponořujte do vody.
- Víko přihrádky na baterii musí být pevně uzavřené.
- K čištění nepoužívejte abrazivní ani leptavé prostředky, tvrdé kartáče apod.

Po každém použití

Po každém použití zastříhovač vyčistěte.

1. Vypněte zastříhovač.



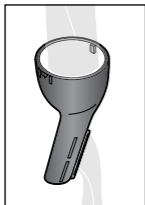
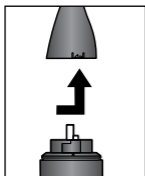
2. Opláchněte ještě nasazený nástavec pod teplou tekoucí vodou.

3. Vyčištěný nástavec a příp. ruční přístroj utřete měkkou utěrkou.

- ▷ Když budete chtít přístroj uklidit, nasadte na ruční přístroj nástavec na tvarování kontur s ochranným krytem. Tak bude přístroj optimálně chráněn.

Čištění stříhacího systému v nastavci na tvarování kontur

Stříhací systém vyčistěte po každém třetím použití zastříhovače.



1. Vypněte zastříhovač.
2. Nástavec na tvarování kontur otočte proti směru hodinových ručiček a sundejte jej.
3. Nyní krátce opláchněte nezakrytou hnací hřídel na přístroji.
4. Nástavec na tvarování kontur se stříhacím systémem opláchněte pod tekoucí vodou a nechte je úplně vyschnout.
5. Nasadíte nástavec na tvarování kontur opět na přístroj a upevněte jej otáčením ve směru hodinových ručiček.
6. Utřete ruční přístroj popř. měkkou utěrkou.

7. Nasadíte na přístroj ochranný kryt.

Čištění stříhacího a hřebenového nástavce

Chloupky, vousy a vlasy odstraníte z stříhacího a hřebenového nástavce vyklepáním a vyfoukáním. Vlasy a chloupky můžete z nástavců odstranit také přiloženým čisticím štětečkem.

Čištění ručního přístroje

Ruční přístroj otřete mírně navlhčeným, měkkým hadříkem.

Závada / náprava

-
- | | |
|------------------------|---|
| • Příklad nefunguje. | • Není vybitá baterie? |
| | • Je baterie nasazena správně? |
| • Motor běží neklidně. | • Není nástavec znečištěný? |
| • Motor vynechává. | • Zaskočilo správně víčko přihrádky na baterii? |
-

Likvidace

Tento výrobek, jeho obal a baterie, která je součástí balení, jsou vyrobeny z recyklovatelných materiálů. Recyklace snižuje množství odpadu a chrání životní prostředí.

Obal roztřídíte a zlikvidujete. Využijte místních možností ke sběru papíru, lepenky a lehkých obalů.



Přístroje označené tímto symbolem se nesmí vyhazovat do domovního odpadu!

Staré přístroje jste ze zákona povinni likvidovat samostatně, odděleně od domovního odpadu. Informace o sběrných místech, na kterých bezplatně přijímají staré přístroje, získáte u obecní nebo městské správy.



Baterie nepatří do domovního odpadu!

Vybité baterie jste ze zákona povinni odevzdávat ve sběrně určené obecní nebo městskou správou nebo ve specializované prodejně, ve které se prodávají baterie.

Technické parametry

Model:	387 282
Baterie:	1x LR6(AA)/1,5V
Doba provozu (s baterií):	asi 90 minut
Stupeň krytí:	IPX4
Okolní teplota:	+10 až +40 °C

Made exclusively for:

Tchibo GmbH, Überseering 18, 22297 Hamburg, Germany
www.tchibo.cz

Za účelem vylepšování výrobku si vyhrazujeme právo technických a vzhledových změn.

