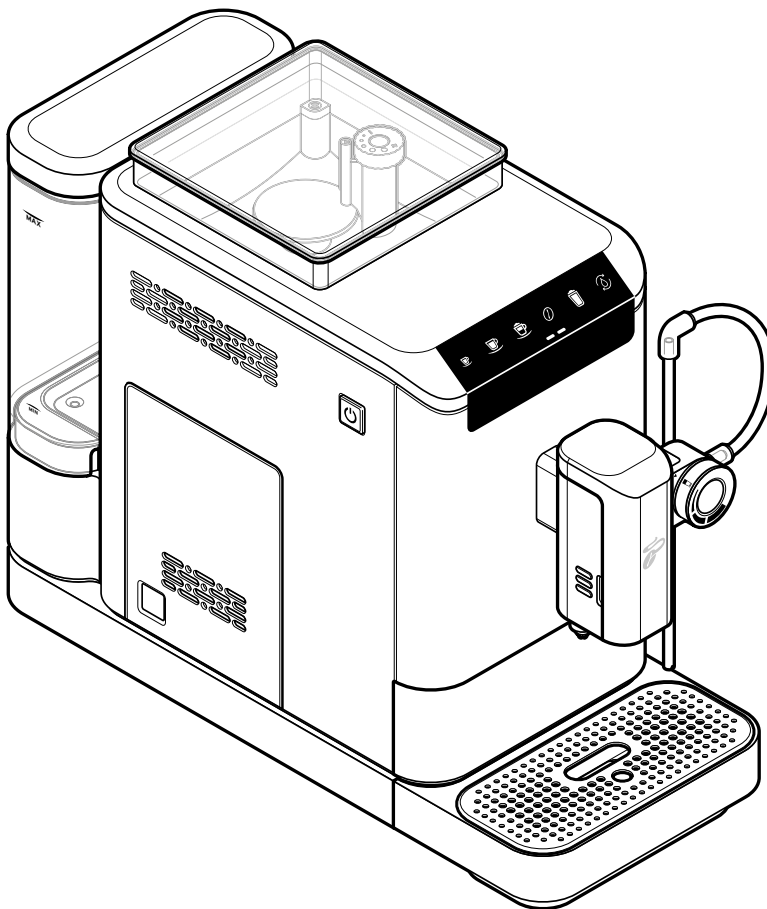


Tchibo

Espresso2 Milk



CS Originální návod k použití a záruka

Tchibo GmbH D-22290 Hamburg · 109404HB · 2023-05 · V2

Vážení zákazníci,

s tímto novým kávovarem Esperto 2 Milk si můžete na stisknutí tlačítka vychutnat perfektní espresso, caffè crema a vynikající kávové/mléčné speciality, jako jsou cappuccino a latte macchiato.

Již více než 35 let vyvíjí naši odborníci na kávu Tchibo kávovary, které jsou speciálně přizpůsobeny našim kávám Tchibo.

Také u tohoto plně automatického kávovaru je každý šálek výsledkem ideální souhry stupně mletí, množství vody, teploty vody a tlaku spařování. Vysoce kvalitní kuželový mlýnek z ušlechtilé oceli a snadné čištění díky odnímatelné spařovací jednotce a automatickému odvápnovacímu programu zajišťují mimořádně snadnou údržbu a dlouhou životnost tohoto automatického přístroje.

Na internetových stránkách www.tchibo.de/kaffeeguide najdete svou oblíbenou kávu a získáte praktické tipy k její přípravě v tomto plně automatickém kávovaru.

Věříme, že Vám bude tento plně automatický kávovar dlouho sloužit k Vaší spokojenosti.

Váš tým Tchibo



Každý kávovar před dodáním pečlivě testujeme a zkoušíme jej s kávou a vodou. I přes důkladné čištění je možné, že se v kávovaru nacházejí ještě minimální zbytky kávy nebo vody.
V žádném případě to není známkou nedostatečné kvality - kávovar se nachází v bezvadném stavu.



www.tchibo.cz/navody

Obsah

- 3 K tomuto návodu
- 3 Bezpečnostní pokyny
- 6 Odstranění ochranných fólií a obalového materiálu
- 7 Přehled (rozsah dodávky)
- 8 Uvedení do provozu - před prvním použitím
- 10 Proplachování kávovaru
- 11 Zapnutí, resp. vypnutí kávovaru
- 11 Nastavení výšky výpusti kávy/mléka
- 12 Příprava nápojů bez mléka
- 13 Příprava nápojů s mlékem
 - 13 Nastavení konzistence mléčné pěny
 - 13 Příprava cappuccina
 - 14 Napěnění mléka
 - 15 Proplachování systému trubic a hadiček na mléko
- 15 Vyprázdnění nádobky na kávovou sedlinu, misky na zbytkovou vodu a odkapávací misky
- 16 Úprava síly kávy - technologie kávy Intense
- 17 Dvojité množství kávy
- 18 Změna množství nápoje
- 19 Nastavení stupně mletí
- 20 Přizpůsobení automatického procesu vyplachování
- 20 Pohotovostní režim (režim klidu)

K tomuto návodu

21 Čištění

- 22 Čištění pláště
- 22 Čištění nádržky na vodu
- 22 Umývání misky na zbytkovou vodu, nádoby na kávovou sedlinu a odkapávací misky/mřížky
- 22 Čištění spařovací jednotky
- 24 Čištění systému trubic a hadiček na mléko

26 Odvápňování

28 Při delším nepoužívání

28 Obnovení továrního nastavení

- 28 Obnovení síly kávy a množství nápoje na tovární nastavení
- 28 Obnovení továrního nastavení automatického proplachování a pohotovostního režimu

29 Závada/řešení

30 Prohlášení o shodě

31 Technické parametry

31 Likvidace

31 Záruka

32 Servis a oprava

32 Zákaznický servis

32 Číslo výrobku

Výrobek je vybaven bezpečnostními prvky. Přesto si pozorně přečtěte bezpečnostní pokyny a používejte tento výrobek pouze tak, jak je popsáno v tomto návodu, aby nedopatřením nedošlo ke zranění nebo škodám.

Uschovejte si tento návod pro pozdější potřebu. Při předávání výrobku s ním současně předejte i tento návod.

Symbody uvedené v tomto návodu:



Tento symbol varuje před nebezpečím poranění.



Tento symbol varuje před nebezpečím zranění elektrickým proudem.

Výstražná hesla uvedená v tomto návodu:

NEBEZPEČÍ varuje před bezprostředním těžkým zraněním a ohrožením života.

VÝSTRAHA varuje před možnými těžkými zraněními a ohrožením života.

POZOR varuje před možnými lehkými poraněními.

POKYN varuje před možnými věcnými škodami.



Takto jsou označeny doplňující informace.

Bezpečnostní pokyny

Účel použití

Tento kávovar je koncipován k následujícím účelům použití:

- příprava espressa a caffè crema z pražené, nemleté zrnkové kávy.
- příprava kávových/mléčných specialit.
- Kávovar je určen k používání v domácnosti a pro podobné způsoby použití jako například

- v obchodech, kancelářích nebo na podobných pracovištích,
- v zemědělských podnicích,
- pro hosty hotelů, motelů, penzionů poskytujících ubytování se snídaní a jiných obytných zařízení.

Pokud bude kávovar využíván ke komerčním účelům, musí na něj dohlížet a čistit jej vyškolený personál. U kávovaru není nutno provádět kromě čištění žádnou jinou údržbu.

Místo použití

Kávovar umístěte do suché vnitřní místnosti. Kávovar chraňte před vysokou vlhkostí vzduchu a vysokou koncentrací prachu. Kávovar je určen k používání při okolní teplotě od +10 do +40 °C.

Nebezpečí pro děti a osoby s omezenou schopností ovládnání přístrojů

- Děti si nesmí s přístrojem hrát. Přístroj a přípojovací kabel uchovávejte mimo dosah dětí mladších 8 let a zvířat.
- Tento přístroj smí používat děti starší 8 let a osoby s omezenými fyzickými, sensorickými nebo duševními schopnostmi nebo nedostatkem zkušeností a/nebo vědomostí, pokud jsou pod dohledem nebo pokud jim bylo vysvětleno, jak se s přístrojem bezpečně manipuluje a pokud pochopily, jaká jim při používání přístroje hrozí nebezpečí.
- Děti nesmí přístroj čistit s výjimkou případu, že jsou starší než 8 let a jsou během čištění pod dozorem. Přístroj nevyžaduje žádnou údržbu.
- Kávovar umístěte mimo dosah dětí.
- Odkapávací misku a kryt spařovací jednotky je možno díky magnetům snadno vkládat do kávovaru. Pokud by se některý ze vsazených magnetů uvolnil, uchovávejte jej mimo dosah dětí. Pokud by došlo ke spolknutí nebo vdechnutí magnetů, okamžitě vyhledejte lékařskou pomoc. Spojení magnetů v lidském těle může vést k vážným zraněním.
- Obalový materiál se nesmí dostat do rukou dětem. Mimo jiné hrozí i nebezpečí udušení!

Nebezpečí úrazu elektrickým proudem

- Kávovar, síťovou zástrčku ani přípojovací kabel nikdy neponořujte do vody, protože jinak hrozí nebezpečí úrazu elektrickým proudem. Nikdy se nedotýkejte síťové zástrčky vlhkými rukama. Kávovar nepoužívejte venku.

- Kávovar nečistěte proudem vody a neumísťte jej tak, aby bylo možné jej čistit proudem vody.
- Nikdy nenechávejte zapnutý kávovar bez dozoru.
- Kávovar připojujte pouze do zásuvek s ochrannými kontakty instalovaných podle předpisů, jejichž síťové napětí odpovídá technickým parametrům kávovaru.
- Přípojovací kabel nesmíte zalomit ani přiskřípnout. Udržujte jej v dostatečné vzdálenosti od ostrých hran a zdrojů tepla.
- Kávovar nepoužívejte, pokud je poškozený on sám, přípojovací kabel nebo síťová zástrčka nebo pokud kávovar spadl na zem.
- Neodkládejte na horní plochu přístroje žádné nápoje ani jiné předměty.
- Na kávovaru, přípojovacím kabelu ani jiných dílech neprovádějte žádné změny. Elektropotřebiče smí opravovat pouze kvalifikovaný elektrikář, protože neodbornými opravami může dojít k vzniku následných škod. Případné opravy proto nechte provádět pouze v odborné opravně nebo v našem zákaznickém servisu.
- Pokud se poškodí přípojovací kabel tohoto přístroje, je nutno ho nechat vyměnit výrobcem, jeho zákaznickým servisem nebo podobně kvalifikovanou osobou, aby se předešlo ohrožení.
- Vytáhněte síťovou zástrčku ze zásuvky, ...
 - ... pokud dojde k poruše,
 - ... pokud nebudete kávovar delší dobu používat,
 - ... než vyjmete díly z kávovaru a než jej začnete čistit,
 - ... než budete otírat pouzdro kávovaru.
 Přitom tahejte vždy za zástrčku, ne za síťový kabel.
- K úplnému odpojení kávovaru od elektrické sítě je nutno vytáhnout síťovou zástrčku ze zásuvky.

Nebezpečí poranění

- Přípojovací kabel položte tak, aby o něj nebylo možné zakopnout. Nenechte přípojovací kabel viset dolů přes žádnou hranu, abyste za něj kávovar nechtěně nestrhli na zem.

Nebezpečí požáru/popálení/opaření

- Když budete kávovar používat, postavte jej na volnou plochu. V žádném případě jej nestavte ke zdi nebo do rohu, do skříně, do blízkosti záclon a podobných předmětů.
- Během provozu přístroj nezakrývejte (např. časopisy, dekami, oděvy apod.).
- Během používání kávovaru ani krátce po něm nesahejte na výpusti kávy nebo mléka. Mějte na paměti, pokud je v nádržce na vodu během přípravy kávy příliš málo vody, tak kávovar proces spařování kávy přeruší. Proces spařování kávy bude automaticky znovu zahájen, jakmile do nádržky nalijete vodu a nádržku opět vložíte do kávovaru. Dávejte si pozor, abyste nepřišli do kontaktu s vytékajícím nápojem.
- Spařovací jednotka je během přípravy kávy horká. Spařovací jednotku z kávovaru během používání ani krátce po něm neodstraňujte.
- Během používání kávovaru ani krátce po něm nesahejte na povrchy pláště. Topné těleso ještě vydává zbytkové teplo.
- Pokud je v nádržce na vodu během přípravy kávy příliš málo vody, tak kávovar proces spařování kávy přeruší. Proces spařování kávy bude automaticky znovu zahájen, jakmile do nádržky nalijete vodu a nádržku opět vložíte do kávovaru.

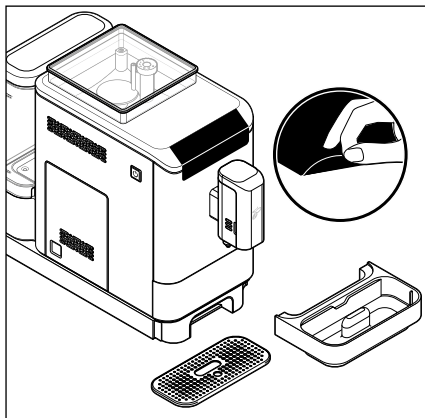
Nebezpečí poškození zdraví

- Pravidelně vyprazdňujte a čistěte misku na zbytkovou vodu, nádobku na kávovou sedlinu a odkapávací misku.
- Pokud nebudete kávovar delší dobu používat, vyprázdněte nádržku na vodu, zásobník na zrnkovou kávu, odkapávací misku, misku na zbytkovou vodu i nádobku na kávovou sedlinu.
- Vodu v nádržce na vodu vyměňujte každý den, abyste předcházeli tvorbě choroboplodných zárodků.
- Mléko je potravina, která se rychle kazí, a je proto náchylná k tvorbě choroboplodných zárodků. Proto dbejte především při přípravě kávových specialit s mlékem na absolutní čistotu. Všechny díly systému trubic a hadiček na mléko po každém použití důkladně vyčistěte.
- K čištění kávovaru používejte výhradně čistící a odvápnovací prostředky uvedené v tomto návodu k použití a také pouze odpovídající čistící pomůcky. Používání jiných čistících prostředků s sebou nese riziko poškození zdraví.

Věcné škody

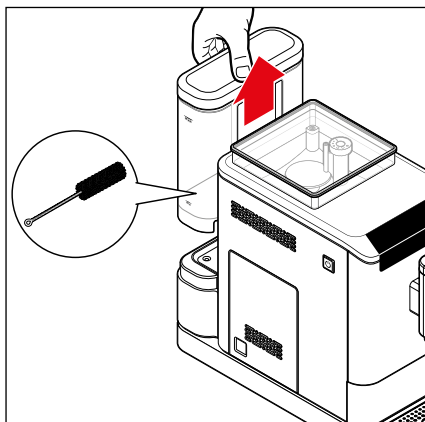
- Kávovar používejte pouze s vloženou nádobkou na kávovou sedlinu a vloženou miskou na zbytkovou vodu.
- Do nádržky na vodu nalévejte jen čerstvou, studenou vodu z vodovodu nebo jinou pitnou vodu. Nepoužívejte perlivou minerální vodu ani jiné tekutiny.
- Do zásobníku na zrnkovou kávu nikdy nedávejte karamelizovanou nebo cukrem obalenou zrnkovou kávu ani surovou kávu (zelenou, nepraženou zrnkovou kávu), směsi se surovou kávou ani mletou kávu. Kávovar by se tím mohl poškodit.
- Nastavení stupně mletí se smí provádět pouze tehdy, když je mlýnek v provozu.
- Kávovar odvápněte, jakmile začne signalizovat nutnost odvápnění.
- Pokud budete chtít kávovar přemístit, uchopte ho vždy za vnější plášť.
- K používání postavte kávovar na stabilní, vodorovnou a rovnou plochu, která je dobře osvětlená a odolná proti vlhkosti a teplu.
- Nestavte kávovar na plotýnky sporáku, přímo vedle horkých kamen, topných těles apod., aby se plášť kávovaru neroztavil.
- Karty s magnetickým proužkem, jako jsou například kreditní karty, platební karty apod., udržujte v dostatečné vzdálenosti od odkapávací misky a krytu spařovací jednotky, příp. od magnetů, které jsou v nich integrované. V opačném případě může dojít k poškození těchto karet. Chraňte před těmito předměty také magnetická paměťová média a všechny přístroje, které by mohly být ovlivněny nebo jejichž funkce by mohla být narušena magnetickým polem.
- Kávovar je vybaven protiskluzovými nožičkami. Pracovní plochy jsou natřeny různými laky nebo potaženy plasty a ošetřují se nejruznějšími prostředky. Nelze proto zcela vyloučit, že některé z těchto látek neobsahují složky, které mohou napadat a změkčovat nožičky kávovaru.
- Kávovar nesmí být vystaven teplotě nižší než 4 °C. Zbytková voda v systému ohřevu by mohla zamrznout a způsobit škody.
- Hladina akustického tlaku <70 dB(A).

Odstranění ochranných fólií a obalového materiálu

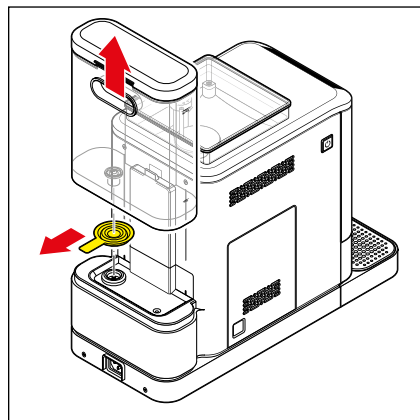


1. Vyjměte kávovar z obalu.
2. Stáhněte z kávovaru všechny ochranné fólie a odstraňte veškerý obalový materiál.

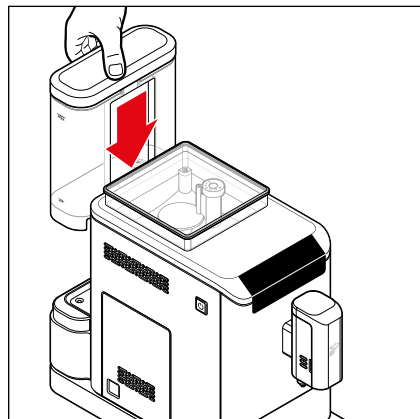
i Obalový materiál chrání kávovar během přepravy. Obal si uschovejte pro případ, že budete kávovar muset přepravovat nebo jej budete chtít v případě poškození vrátit.



3. Vytáhněte z kávovaru nádržku na vodu směrem nahoru. V nádržce na vodu se nachází čistící kartáč. Vyjměte jej ven.

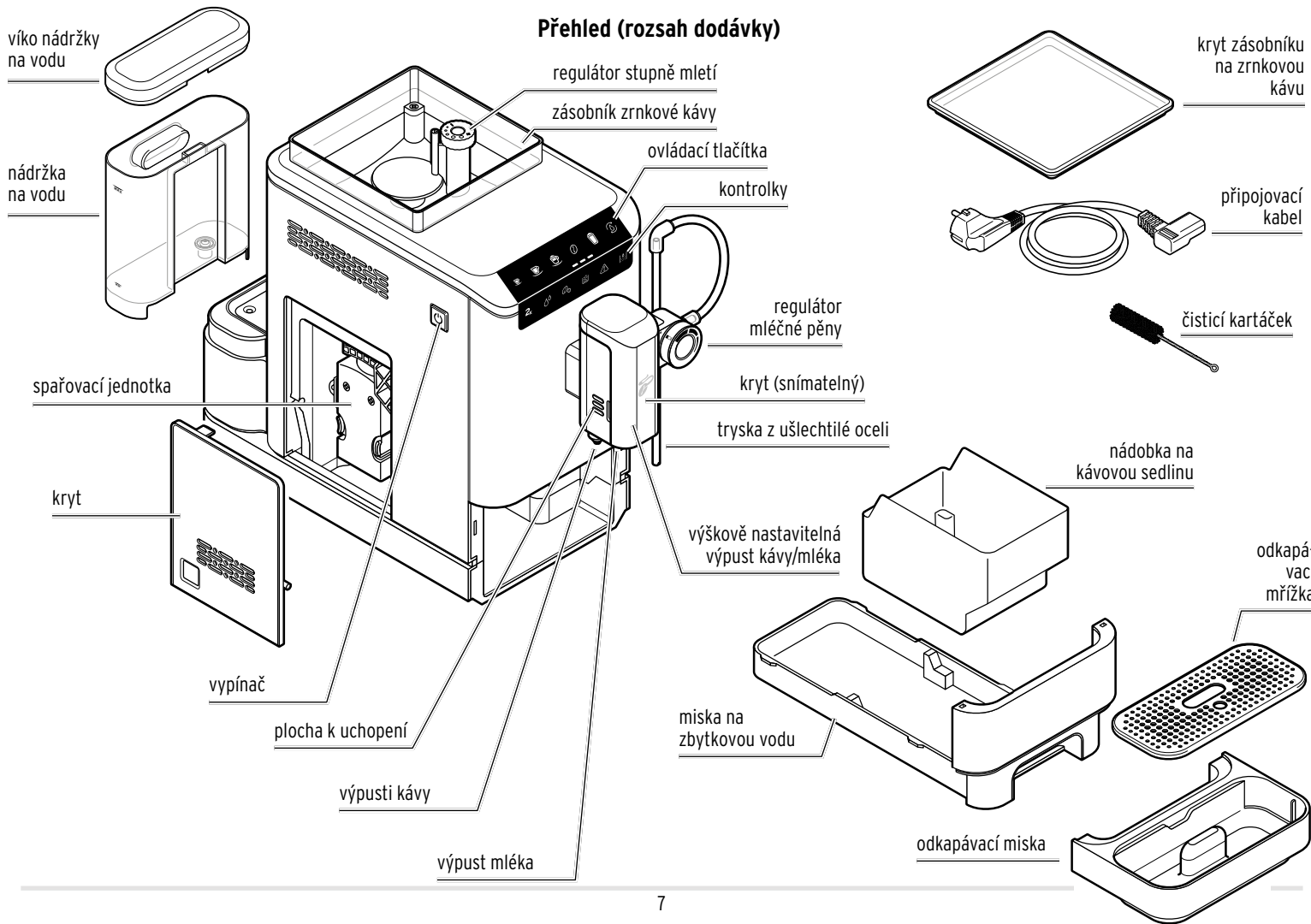


4. Odstraňte přepravní pojistku, která se nachází pod nádržkou na vodu.
5. Nádržku na vodu umyjte vodou a prostředkem na mytí nádobí. Potom ji důkladně vypláchněte pod tekoucí vodou a utřete.



6. Nádržku na vodu opět vložte do kávovaru a zatlačte ji dolů až na doraz.

Přehled (rozsah dodávky)



Ovládací tlačítka



Ovládací tlačítka jsou viditelná pouze tehdy, když je kávovar zapnutý.



tlačítko nápoje
espresso



tlačítko nápoje
caffè crema



tlačítko nápoje
cappuccino



funkce
Intense



tlačítko nápoje
mléčná pěna



funkce
proplachování
EasyClean

Kontrolky



Kontrolky svítí pouze tehdy, když kávovar vyžaduje daný zásah/obsahu nebo se připravuje dvojité množství nápoje.



dvojitě množ-
ství nápoje



doplnit
vodu



doplnit
zrnkovou kávu



vysypat kávo-
vou sedlinu



spařovací
jednotka



odvápňování

Uvedení do provozu - před prvním použitím

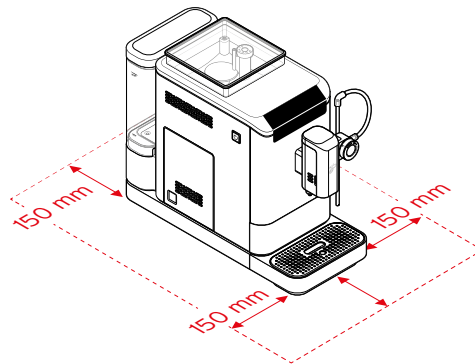
1. Kávovar postavte ...

... na rovný povrch nebo pracovní desku odolnou vůči vlhkosti.

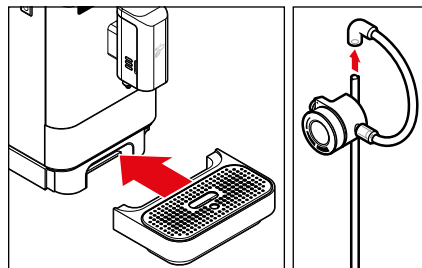
... do blízkosti zásuvky. Délka připojovacího kabelu je cca 80 cm.

... do vzdálenosti minimálně 1 metru od horkých, hořlavých ploch (plotýnek sporáku, kamen, topných těles apod.).

... do vzdálenosti 150 mm od zdí.

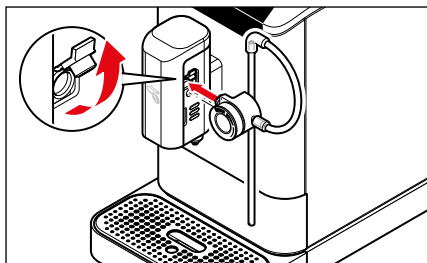


Obrázek nahoře ukazuje místo, které je zapotřebí k provozu kávovaru vč. nasažené odkapávací misky a odkapávací mřížky. Při umísťování kávovaru na to prosím myslete.

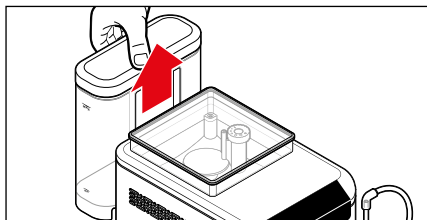


2. Odkapávací misku s odkapávací mřížkou posuňte až úplně ke kávovaru tak, jak vidíte na obrázku. Odkapávací miska drží na svém místě díky magnetům.

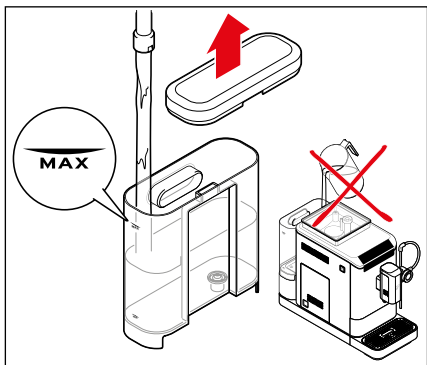
3. Zasuňte trysku z ušlechtilé oceli do silikonové hadičky regulátoru mléčné pěny.



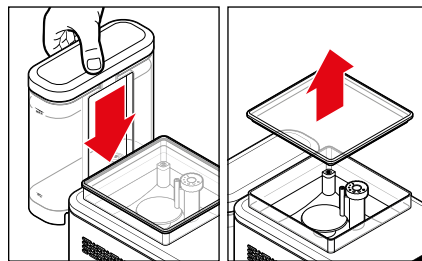
4. Otevřete kryt na výpusti kávy/mléka.
5. Zasuňte otočný regulátor mléčné pěny zcela rovně do přípojky tak, jak vidíte na obrázku. Musí být zasunut až na doraz.



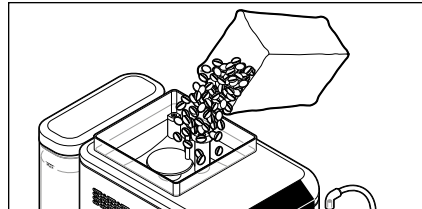
6. Vytáhněte z kávovaru nádržku na vodu směrem nahoru.



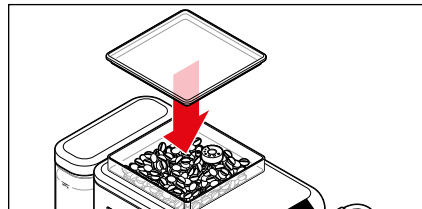
7. Nádržku na vodu naplňte až po značku MAX čerstvou, studenou vodou z vodovodu, příp. jinou pitnou vodou. **Nenalévejte vodu přímo do nádržky na vodu, pokud je nádržka ještě zasunutá v kávovaru!**



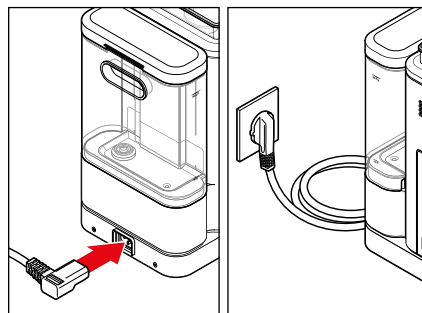
8. Nádržku na vodu opět zasuňte do kávovaru. Zatlačte ji až na doraz dolů.
9. Sejměte kryt ze zásobníku na zrnkovou kávu.



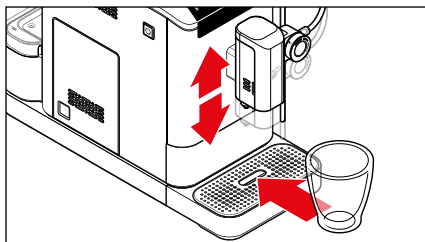
10. Nasypte do zásobníku zhruba tolik zrnkové kávy, kolik spotřebujete za jeden den. Do zásobníku na zrnkovou kávu se vejde cca 300 g.



11. Kryt opět nasadíte na zásobník na zrnkovou kávu. Kryt zatlačte úplně dovnitř, aby mohlo těsnění pro zachování aroma optimálně chránit aroma zrnkové kávy.



12. Připojovací zástrčku zasuňte zezadu do kávovaru.
13. Zasuňte síťovou zástrčku do dobře přístupné zásuvky.



14. Výpust kávy/mléka posuňte za plochy k uchopení podle potřeby dolů nebo nahoru.

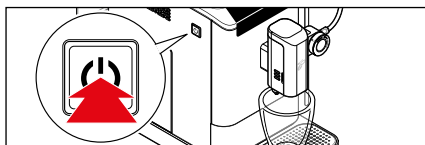
15. Pod výpust kávy/mléka postavte prázdnou sklenici nebo prázdný šálek.



POZOR na opaření/popálení

Horká pára nebo horká voda vycházející z výpusti kávy/mléka může způsobit opaření.

- Během používání kávovaru ani krátce po něm nesahejte na výpusti. Dávejte si pozor, abyste nepřišli do kontaktu s vytékající tekutinou.



16. Zapněte kávovar stisknutím vypínače.



Tlačítko **EasyClean** bliká a spustí se proces zahřívání.

Za několik sekund se spustí čerpadlo. Malé množství vody proteče nejdřív výpustí mléka a následně výpustmi kávy a následně je zachyceno v nádobě postavené pod výpustmi.

17. Vyprázdněte nádobu postavenou pod výpustmi.

18. Kávovar propláchněte 2x tak, jak je popsáno v kapitole „Proplachování kávovaru“. Kávovar je poté připraven k používání.

Proplachování kávovaru



POZOR na opaření/popálení

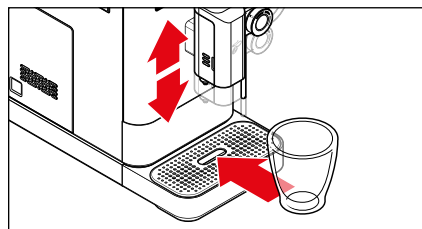
Horká pára nebo horká voda vycházející z výpusti kávy/mléka může způsobit opaření.

- Během používání kávovaru ani krátce po něm nesahejte na výpusti. Dávejte si pozor, abyste nepřišli do kontaktu s vytékající tekutinou.

Při prvním uvedení do provozu nebo když jste kávovar déle než 2 dny nepoužívali, propláchněte jej tak, že jím necháte protéct 2 šálky vody.

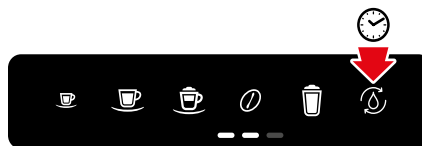
Předpoklady:

- Kávovar je zapnutý a připravený k používání.



1. Výpust kávy/mléka posuňte za plochy k uchopení podle potřeby dolů nebo nahoru.

2. Pod výpust kávy/mléka postavte prázdnou sklenici nebo prázdný šálek.



3. Jakmile budou svítit všechna tlačítka, stiskněte tlačítko **EasyClean** a držte jej stisknuté po dobu přibližně 5 sekund. Ozvou se 2 krátké zvukové signály. Čerpadlo začne pohánět vodu systémem trubnic v kávovaru a voda začne natékat do nádoby, která stojí pod výpustí kávy.

4. Vodu vylijte.

5. Zopakujte kroky 3 a 4. Potom bude kávovar opět připraven k použití.

Zapnutí, resp. vypnutí kávovaru



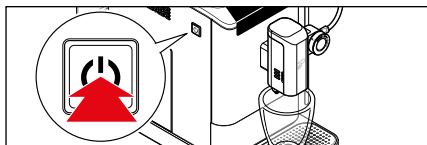
POZOR na opaření/popálení

Horká pára nebo horká voda vycházející z výpusti kávy/mléka může způsobit opaření.

- Během používání kávovaru ani krátce po něm nesahejte na výpusti. Dávejte si pozor, abyste nepřišli do kontaktu s vytékající tekutinou.

Předpoklady:

- Síťová zástrčka je zasunutá v zásuvce.
- Kávovar je vypnutý.
- Nádržka na vodu je plná.
- Zásobník na zrnkovou kávu je plný.
- Pod výpustí kávy/mléka stojí šálek nebo sklenice.



► **Zapněte kávovar** stisknutím vypínače.



Tlačítko **EasyClean** bliká a spustí se proces zahřívání.

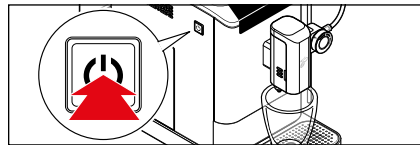
Za několik sekund se spustí čerpadlo. Systém trubic v kávovaru se propláchně malým množstvím vody, která následně vyteče do postavené nádoby.



Kávovar je připraven k provozu, jakmile začnou všechna tlačítka nepřerušovaně svítit.



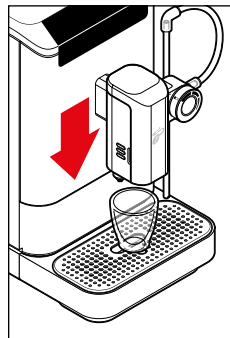
Pokud byl kávovar krátce před zapnutím již v provozu a je ještě odpovídajícím způsobem teplý, kávovar nebude znovu proplachovat systém trubic. Až když bude kávovar dostatečně vychladlý, spustí se nový proces proplachování. Viz také kapitola „Přizpůsobení automatického procesu proplachování“.



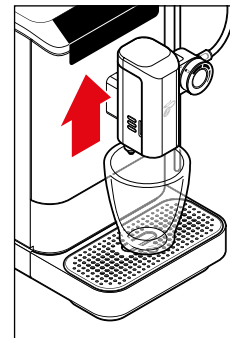
► **K opětovnému vypnutí kávovaru** stiskněte **vypínač**.

Nastavení výšky výpusti kávy/mléka

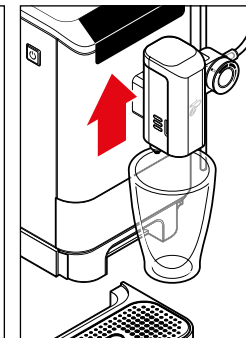
Výpust kávy/mléka můžete přizpůsobit různým velikostem šálek na kávu.



Když budete chtít použít šálek na espresso, posuňte výpust kávy/mléka za plochy k uchopení dolů tak daleko, jak je to nutné.

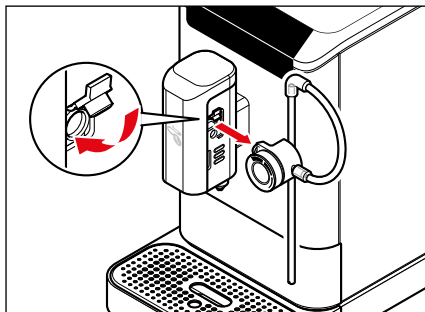


Když budete chtít použít velký šálek na kávu, posuňte výpust kávy/mléka za plochy k uchopení nahoru tak daleko, jak je to nutné.



Když budete chtít použít vysokou sklenici na kávu, posuňte výpust kávy/mléka za plochy k uchopení úplně nahoru a odstraňte odkapávací misku.

Příprava nápojů bez mléka



Když budete chtít připravovat kávu bez mléka, můžete otočný regulátor mléčné pěny nechat připojený nebo jej odejmout následovně:

- ▷ Stáhněte otočný regulátor mléčné pěny stranou.
- ▷ Zavřete kryt na výpusti kávy/mléka, abyste přípojku chránili před prachem.



POZOR na opaření/popálení

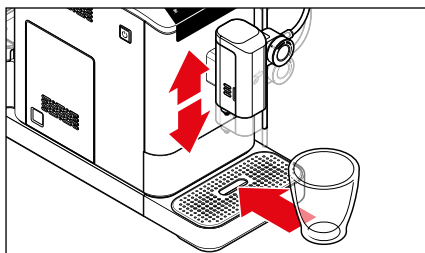
Horká voda, horká káva nebo horká pára z výpusti kávy/mléka může způsobit opaření.

- Během používání kávovaru ani krátce po něm nesahejte na výpusti. Dávejte si pozor, abyste nepřišli do kontaktu s vytékající tekutinou.

Příprava espresso nebo caffè crema

Předpoklady:

- Kávovar je zapnutý a připravený k používání.
- Otočný regulátor mléčné pěny může být umístěn na výpusti kávy/mléka nebo jej můžete odejmout.



1. Výpust kávy/mléka posuňte za plochy k uchopení podle potřeby dolů nebo nahoru.
2. Pod výpust kávy/mléka postavte prázdnou sklenici nebo prázdný šálek.

3. Stiskněte požadované tlačítko pro volbu druhu nápoje:



espresso nebo



caffè crema.

Proces mletí a spařování kávy se spouští a zastavuje automaticky.



- Předem se spaří malé množství kávy, aby se mohlo optimálně rozvinout aroma kávy. Tento proces poznáte podle krátkého zastavení kávovaru na začátku procesu spařování.
- Pokud je v nádržce na vodu během přípravy kávy příliš málo vody, tak kávovar proces spařování kávy přeruší. Proces spařování kávy bude automaticky znovu zahájen, jakmile do nádržky nalijete vodu a nádržku opět vložíte do kávovaru.

- ▷ Pokud budete chtít proces spařování předčasně zastavit, stiskněte během procesu spařování totéž tlačítko pro volbu druhu nápoje ještě jednou.

Tip: Dané množství nápoje můžete změnit. Postup při změně množství najdete v kapitole „Změna množství nápoje“.

Přednastavení při koupi kávovaru jsou následující:
espresso ca. 40 ml - **caffè crema** ca. 125 ml

Příprava nápojů s mlékem



POZOR na opaření/popálení

Horká voda, horká káva, horká pára nebo horká mléčná pěna z výpusti kávy/mléka může způsobit opaření.

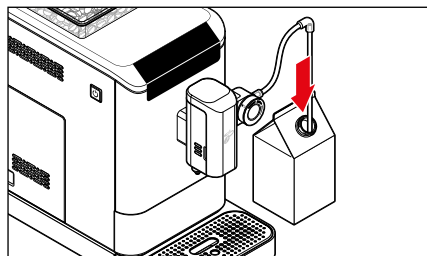
- Během používání kávovaru ani krátce po něm nesahejte na výpusti. Dávejte si pozor, abyste nepřišli do kontaktu s vytékající tekutinou.

Předpoklady:

- Kávovar je zapnutý a připravený k používání.
- Otočný regulátor mléčné pěny musí být umístěn na výpusti kávy/mléka. Během přípravy mléčné pěny lze otáčet otočným regulátorem mléčné pěny ve směru, resp. proti směru hodinových ručiček za účelem změny množství, popř. konzistence mléčné pěny.

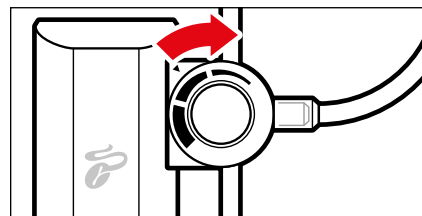


- Konzistence mléčné pěny závisí na mnoha faktorech: na obsahu tuku v mléce, na použití trvanlivého, čerstvého mléka, mléka s prodlouženou trvanlivostí nebo veganských alternativních nápojů, na teplotě mléka, zvolené značce, na tom, zda se mléko nachází v malém nebo velkém obalu, a také na stavu naplnění balení mléka.
- Doporučujeme používat mléko z lednice s obsahem tuku minimálně 1,5 %.
- Doporučujeme zpočátku nastavit otočný regulátor mléčné pěny na střední hodnotu a při každé přípravě sledovat konzistenci mléčné pěny. Nastavení otočného regulátoru měňte po malých krocích, dokud nenajdete optimální nastavení.

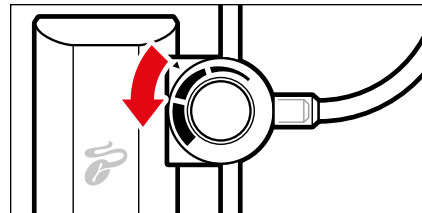


- ▷ Trysku z nerezové oceli umístěte do obalu na mléko nebo do karafy na mléko Tchibo (není součástí dodávky).

Nastavení konzistence mléčné pěny

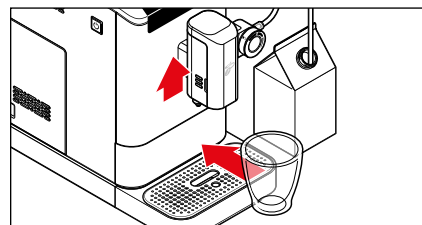


- ▷ Pro velké množství mléčné pěny s hrubě pórovitou konzistencí otočte regulátor mléčné pěny ve směru hodinových ručiček na větší nastavení regulátoru. Čím hrubší je pórovitost mléčné pěny, tím silněji bylo mléko zahřáto.



- ▷ Chcete-li získat jen lehce napěněné mléko s jemně pórovitou konzistencí, otočte regulátor mléčné pěny proti směru hodinových ručiček na menší nastavení regulátoru. Čím jemnější je pórovitost mléčné pěny, tím méně bylo mléko zahřáto.

Příprava cappuccina



1. Posuňte výpust kávy/mléka za plochy k uchopení zcela nahoru.
2. Pod výpust kávy/mléka postavte vysokou sklenici.



3. Stiskněte 1x krátce tlačítko **cappuccino**.



Tlačítko **cappuccino** svítí a spustí se proces zahřívání k napěňování mléka.

Přerušení procesu zahřívání



▷ Během zahřívání ještě jednou stiskněte tlačítko **cappuccino**.


Předčasné zastavení procesu napěňování a spařování



▷ Během procesu napěňování a/ nebo během procesu spařování ještě jednou stiskněte tlačítko **cappuccino**.

Přednastavení při koupi kávovaru jsou následující:

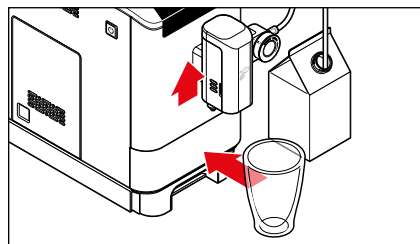
cappuccino mléčná pěna cca 90 ml (v závislosti na poloze otočného regulátoru),
espresso cca 40 ml

 Doporučujeme propláchnout systém trubic a hadiček na mléko **vždy bezprostředně po přípravě** mléčných nápojů. Viz část „Proplachování systému trubic a hadiček na mléko“.

Tip: Sílu nápoje můžete regulovat úpravou množství mléčné pěny nebo nápoje. Postup při změně množství najdete v kapitole „Změna množství nápoje“.

Proces napěňování a spařování se spouští a zastavuje automaticky. Po napěnění mléka se ihned spustí příprava espressa.

Napěnění mléka



1. Výpusť kávy/mléka posuňte za plochy k uchopení zcela nahoru a odstraňte odkapávací misku.
2. Pod výpusť kávy/mléka postavte vysokou sklenici.



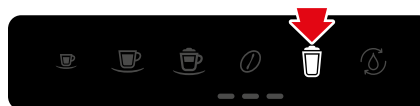
3. Stiskněte 1x krátce tlačítko **mléčná pěna**.



Tlačítko **mléčná pěna** svítí a spustí se proces zahřívání k napěňování mléka.

Proces napěňování se spouští a zastavuje automaticky.

Přerušení procesu zahřívání




- ▷ Během zahřívání ještě jednou stiskněte tlačítko **mléčná pěna**.

Předčasné zastavení procesu napěňování



- ▷ Během napěňování ještě jednou stiskněte tlačítko **mléčná pěna**.

Přednastavení při koupi kávy jsou následující:
mléčná pěna cca 130 ml (v závislosti na poloze regulátoru)

 Doporučujeme propláchnout systém trubic a hadiček na mléko **vždy bezprostředně po přípravě** mléčných nápojů. Viz část „Proplachování systému trubic a hadiček na mléko“.

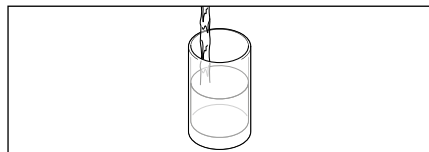
Tip: Množství mléčné pěny můžete podle potřeby upravit. Postup při změně množství najdete v kapitole „Změna množství nápoje“.

Proplachování systému trubic a hadiček na mléko

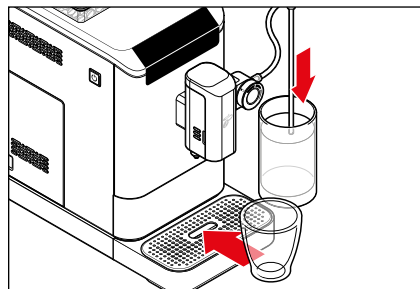
Mléko je potravina, která se velmi rychle kazí. Pro perfektní mléčnou pěnu a optimální hygienu doporučujeme systém trubic a hadiček na mléko propláchnout **vždy ihned po přípravě** mléčných nápojů. Proplachování systému trubic a hadiček na mléko v žádném případě nenahrazuje každodenní čištění. Systém trubic a hadiček na mléko na konci dne vyčistěte tak, jak je popsáno v kapitole „Čištění“.



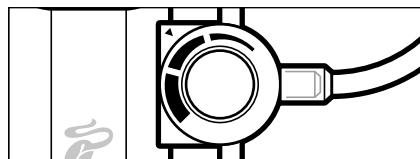
Po každé přípravě nápojů s mlékem bliká tlačítko **EasyClean** po dobu několika sekund. To slouží jako upozornění, že je nutno systém trubic a hadiček na mléko propláchnout.



1. Naplňte hrnek nebo sklenici čerstvou, čistou vodou z vodovodu, příp. pitnou vodou.



2. Zasuňte trysku z ušlechtilé oceli do vody.
3. Pod výpusť kávy/mléka postavte prázdnou sklenici nebo prázdný šálek.



4. Otočte regulátor mléčné pěny na střední nastavení.



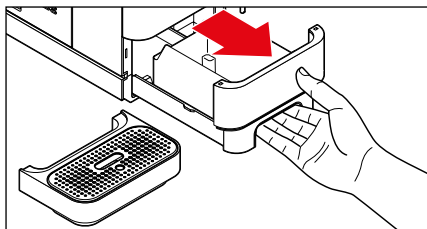
5. K propláchnutí trubic a spojovacích hadiček vedoucích k otvoru pro výpusť mléka stiskněte 1x krátce tlačítko **EasyClean**.

Přístroj se zahřeje a spustí se proces proplachování, který je automaticky ukončen.

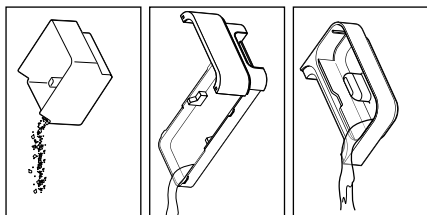
Vyprázdnění nádoby na kávovou sedlinu, misky na zbytkovou vodu a odkapávací misky



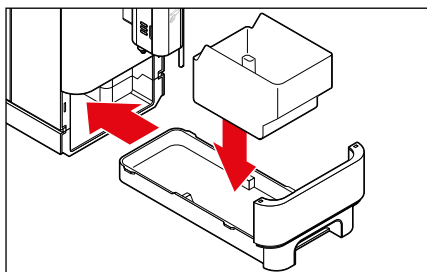
Když bude nádoba na kávovou sedlinu plná (po 10 procesech spařování kávy), rozsvítí se symbol „Vysypat kávovou sedlinu“. **Abyste ukazatel zhasl, musí být kávovar zapnutý a nádoba na kávovou sedlinu po dobu minimálně 5 sekund vyjmutá.**



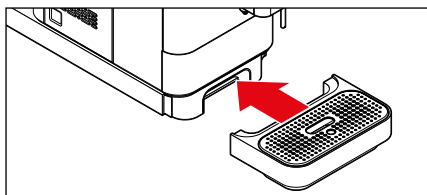
1. Pravidelně vyprazdňujte misku na zbytkovou vodu, nádobku na kávovou sedlinu a odkapávací misku. K tomu účelu vyjměte odkapávací misku. Vytáhněte z kávovaru misku na zbytkovou vodu s nádobkou na kávovou sedlinu.



2. Vyprázdněte nádobku na kávovou sedlinu, misku na zbytkovou vodu a dle potřeby i odkapávací misku.



3. Vložte nádobku na kávovou sedlinu opět do misky na zbytkovou vodu a zasuňte oba dva díly do kávovaru.



4. Vložte odkapávací mřížku do odkapávací misky a nasuňte odkapávací misku opět úplně na kávovar.

Úprava síly kávy - technologie kávy Intense

Pomocí tlačítka **Intense** můžete změnit sílu kávy podle vlastní chuti. To můžete nastavit pro jedno spaření nebo nastavení uložit.



• Funkci **Intense** lze používat pouze společně s tlačítkem pro přípravu kávy **espresso**, **caffè crema** nebo **cappuccino**.

• Postup obnovení původního nastavení tlačítka **Intense** najdete v kapitole „Obnovení továrního nastavení“.

Nastavení síly kávy pro aktuální proces spaření (bez uložení)

Předpoklady:

- Kávovar je zapnutý a připravený k používání.
- Pod výpustí kávy/mléka stojí šálek nebo sklenice.



1. Pokud máte rádi silnější nebo slabší kávu, stiskněte příp. nejdřív několikrát tlačítko **Intense** a až potom stiskněte některé z tlačítek pro volbu druhu nápoje:



slabá



normální / střední



silná



2. Stiskněte požadované tlačítko pro volbu druhu nápoje. Káva se pak připraví z více, resp. méně zrněk kávy.



Během přípravy svítí tlačítko nápojů a tlačítko **Intense**.

Pevné nastavení intenzity kávy (uložení)

Předpoklady:

- Kávovar je zapnutý a připravený k používání.



1. Podržte tlačítko **Intense** stisknuté cca 3 sekundy, až ...



... tlačítko blikne a zazní 2 signální tóny.



2. Opakovaným stisknutím tlačítka **Intense** zvolte požadovanou intenzitu kávy.



3. Pro uložení nastavení podržte tlačítko **Intense** cca 3 sekundy nebo počkejte cca 5 sekund, aniž byste stiskli jakékoliv tlačítko.

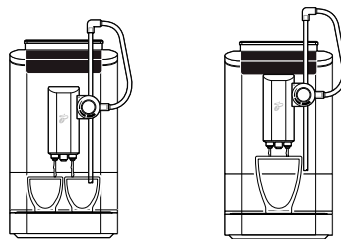
Tlačítko **Intense** přestane blikat a pro potvrzení zazní 2 signální tóny.

Dvojité množství kávy

i Dvojité množství kávy lze použít pouze s tlačítkem **espresso** nebo **caffè crema**.

Předpoklady:

- Kávovar je zapnutý a připravený k používání.



- Umístěte dva malé šálky nebo jeden velký šálek pod výstup kávy/mléka.



1. Chcete-li připravit dvojité množství nápoje, podržte stisknuté požadované tlačítko, až ...



... symbol 2x ve spodní části zablíká.



2. Nyní krátce stiskněte stejné tlačítko nápoje za účelem spuštění přípravy.

Byla provedena 2 spařování po sobě (espresso cca 80 ml, resp. caffè crema cca 250 ml).

i Máte-li rádi silnější nebo slabší kávu, stiskněte navíc případně několikrát tlačítko **Intense** (viz kapitola „Přizpůsobení intenzity kávy - technologie Intense“), než spustíte přípravu nápoje pomocí příslušného tlačítka.

Změna množství nápoje

Přednastavení při koupi kávovaru jsou následující:

espresso cca 40 ml - **caffè crema** cca 125 ml

cappuccino mléčná pěna cca 90 ml (v závislosti na poloze regulátoru),
espresso cca 40 ml

mléčná pěna cca 130 ml (v závislosti na poloze regulátoru)

Továrně nastavená množství nápojů nebo mléčné pěny můžete trvale změnit. Pro každé tlačítko pro volbu druhu nápoje je možné zvolit individuální nastavení: jednotlivě espresso, caffè crema, cappuccino nebo mléčnou pěnu.



- Pokud by změněné množství nápoje neodpovídalo Vaší chuti, můžete jej změnit tak, že popsaný postup jednoduše zopakujete.
- Jak znovu obnovíte původní množství nápoje se můžete dočíst v kapitole „Obnovení továrního nastavení“.

Předpoklady:

- Kávovar je zapnutý a připravený k používání.
- Pod výpustí kávy/mléka stojí šálek nebo sklenice.

Espresso a caffè crema



1. Spustíte proces mletí a spařování kávy tak, že stisknete požadované tlačítko pro volbu druhu nápoje (např. **caffè crema**).

2. Počkejte, dokud se nenamele zrnková káva.

3. Jakmile začne z výpusti kávy vytékat káva, stiskněte tlačítko pro volbu druhu nápoje a držte jej stisknuté.

4. Jakmile do šálku nateče požadované množství kávy, tlačítko pusťte.

Nastavení je uloženo do paměti. Jako potvrzení zazní 2 signální tóny.

Cappuccino



1. Ke spuštění procesu napěňování, mletí a spařování kávy stiskněte tlačítko **cappuccino**.

Nejdřív se připraví mléčná pěna.

2. Jakmile začne z výpusti mléka vytékat mléčná pěna, stiskněte tlačítko **cappuccino** a držte jej stisknuté.

3. Jakmile do šálku nateče požadované množství mléka, tlačítko pusťte.

Nastavení je uloženo do paměti. Jako potvrzení zazní 2 signální tóny.

Nyní se spustí proces mletí a spařování kávy.

4. Počkejte, dokud se nenamele zrnková káva.



5. Jakmile začne z výpusti kávy vytékat káva, stiskněte opět tlačítko **cappuccino** a držte jej stisknuté.

6. Jakmile do šálku nateče požadované množství kávy, tlačítko pusťte.

Nastavení je uloženo do paměti. Jako potvrzení zazní 2 signální tóny.

Mléčná pěna



1. Stisknutím tlačítka **mléčná pěna** spustíte proces napěňování.



2. Jakmile začne z výpusti mléka vytékat mléčná pěna, stiskněte tlačítko **mléčná pěna** a držte jej stisknuté.

3. Jakmile do šálku nateče požadované množství mléka, tlačítko pusťte.

Nastavení je uloženo do paměti. Jako potvrzení zazní 2 signální tóny.

Nastavení stupně mletí

POKYN - věcné škody

Chybné nastavení stupně mletí může způsobit poškození mlýnku!

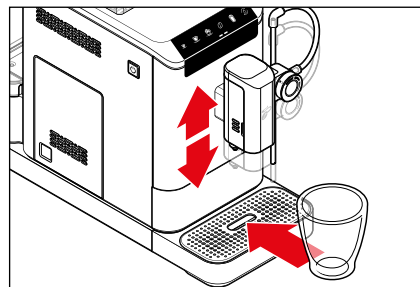
Nastavení stupně mletí se smí provádět pouze tehdy, když je mlýnek v provozu.



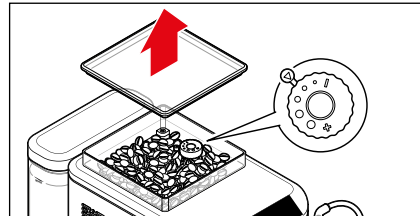
Stupeň mletí měňte pouze po malých krocích a pozorujte změnu chuti kávy po šálcích. Až potom znovu změňte stupeň mletí.

Předpoklady:

Kávovar je zapnutý a připravený k používání.



1. Výpusť kávy/mléka posuňte za plochy k uchopení podle potřeby dolů nebo nahoru.
2. Pod výpusť kávy/mléka postavte prázdnou sklenici nebo prázdný šálek.



3. Sejměte kryt ze zásobníku na zrnkovou kávu.

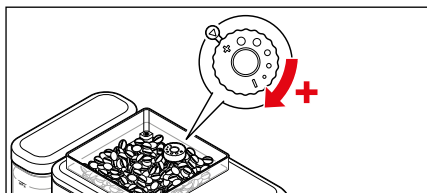
V zásobníku na zrnkovou kávu se nachází regulátor stupně mletí. Ten je továrně nastaven na stupeň mletí 2.

Nastavení hrubšího stupně mletí

Pokud chcete, aby káva protékala rychleji, např. protože má káva pro Vás příliš silnou chuť, nastavte hrubší stupeň mletí.



4. Stiskněte jedno ze dvou tlačítek pro volbu druhu nápoje (**espresso** nebo **caffè crema**).



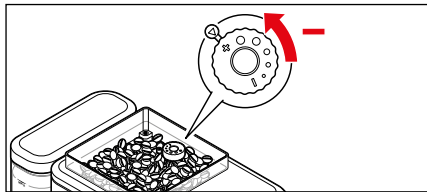
5. **Zatímco se mele káva**, otočte regulátorem stupně mletí ve směru hodinových ručiček směrem k většímu puntíku • .

Nastavení jemnějšího stupně mletí


Pokud chcete, aby káva protékala pomaleji, např. protože má káva pro Vás příliš slabou chuť, nastavte jemnější stupeň mletí.



4. Stiskněte jedno ze dvou tlačítek pro volbu druhu nápoje (**espresso** nebo **caffè crema**).



5. **Zatímco se mele káva**, otočte regulátorem stupně mletí proti směru hodinových ručiček směrem k menšímu puntíku • .

 Pokud je stupeň mletí nastavený příliš na jemno, je možné, že bude káva vytékat velmi pomalu nebo nebude vytékat vůbec.

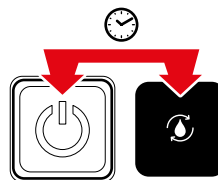
Přizpůsobení automatického procesu proplachování

Kávovar je továrně nastaven tak, aby se automatický proces proplachování spustil pouze tehdy, když je kávovar studený. Pokud byl kávovar krátce před zapnutím již v provozu a je ještě odpovídajícím způsobem teplý, kávovar nebude znovu proplachovat. Až když bude kávovar dostatečně vychladlý, spustí se nový proces proplachování.

Proces proplachování můžete přizpůsobit tak, aby probíhal vždy automaticky po každém zapnutí kávovaru.

Předpoklady:

- Kávovar je zapnutý a připravený k používání.



1. Stiskněte **vypínač** a tlačítko **EasyClean** zároveň a držte je stisknuté (po dobu cca 5 sekund), dokud nezazní 2 signální tóny.
2. Tlačítka pusťte.

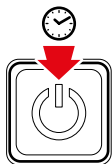
Automatický proces proplachování nyní bude probíhat po každém zapnutí kávovaru.

- ▷ Postup obnovy původního stavu závislého na teplotě najdete v kapitole „Obnova továrního nastavení“ nebo postupujte podle výše uvedeného popisu.

Pohotovostní režim (režim klidu)

Po použití kávovaru vždy přepněte do pohotovostního režimu stisknutím **vypínače**. Kávovar pak bude spotřebovávat už jen minimální množství elektrické energie. Pokud jste po dobu přibližně 10 minut nestiskli žádné tlačítko, přepne se kávovar do pohotovostního režimu automaticky. To je na jednu stranu bezpečnostní funkce a na druhou stranu se tím zajišťuje úspora energie. Na výběr máte ze čtyř časových úseků, po kterých se má kávovar automaticky vypnout: 10 minut, 20 minut, 30 minut nebo 120 minut.

Rozdílné doby vypnutí můžete nastavit podle následujícího popisu:



1. Při zapnutém nebo vypnutém kávovaru stiskněte **vypínač** a držte jej stisknutý po dobu přibližně 5 sekund, dokud se neozvou dva signální tóny.

Jedno ze 4 tlačítek nyní svítí, zatímco zbývající 3 tlačítka blikají. Na tlačítku, které svítí, můžete vidět, která doba do vypnutí kávovaru je aktuálně nastavená:



Tlačítko **espresso** svítí = stroj se po **10 minutách** přepne do pohotovostního režimu.



Tlačítko **caffè crema** svítí = stroj se po **20 minutách** přepne do pohotovostního režimu.



Tlačítko **cappuccino** svítí = stroj se po **30 minutách** přepne do pohotovostního režimu.



Tlačítko **Intense** svítí = stroj se po **120 minutách** přepne do pohotovostního režimu.



2. Stiskněte tlačítko s požadovanou dobou, za kterou se má kávovar vypnout (zazní 2 signální tóny) nebo počkejte cca 10 sekund, abyste zachovali zobrazenou dobu vypnutí.

Čištění



VÝSTRAHA - ohrožení života elektrickým proudem

Úder elektrickým proudem může způsobit těžké zranění a/nebo smrt.

- Než začnete přístroj čistit, vytáhněte síťovou zástrčku ze zásuvky.
- Přístroj, síťovou zástrčku ani přípojovací kabel nikdy neponořujte do vody ani jiných kapalin.
- Přístroj nečistěte proudem vody, ale pouze tak, jak je popsáno v tomto návodu.



VÝSTRAHA - poškození zdraví

Mléko je potravinu, která se rychle kazí, a je proto náchylná k tvorbě choroboplodných zárodků. Proto dbejte především při přípravě kávových specialit s mlékem na absolutní čistotu. Všechny díly systému trubíc a hadiček na mléko po každém použití důkladně vyčistěte.

POKYN - věcné škody

Špatné nebo chybějící čištění může kávovar poškodit.

- K čištění přístroje nepoužívejte žíraviny ani agresivní nebo abrazivní čisticí prostředky.
- Kávovar sám o sobě stejně tak jako všechny odnímatelné části se nesmí umývat v myčce na nádobí.

	každý den	každý týden	dle potřeby
plášť přístroje		X	X
čištění nádržky na vodu		X	X
vypláchnutí nádržky na vodu	X		X
nádobka na kávovou sedlinu, miska na zbytkovou vodu, odkapávací miska	X		X
spařovací jednotka		X	X
systém trubic a hadiček na mléko	X		X

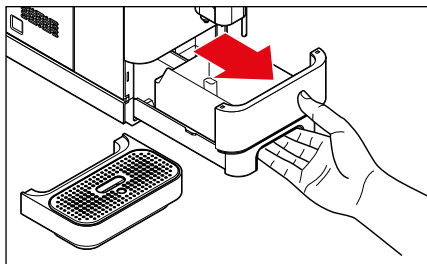
Čištění pláště

- ▷ Plášť kávovaru otírejte měkkým, vlhkým hadříkem.
- ▷ Pokud je třeba, vytřete měkkým, vlhkým hadříkem také přihrádku na misku na zbytkovou vodu.

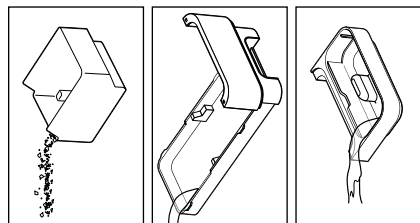
Čištění nádržky na vodu

- ▷ Nádržku na vodu umyjte teplou vodou s příměsí prostředku na mytí nádobí. Potom ji důkladně vypláchněte pod tekoucí vodou a utřete.
- Nádržka na vodu není vhodná do myčky.**

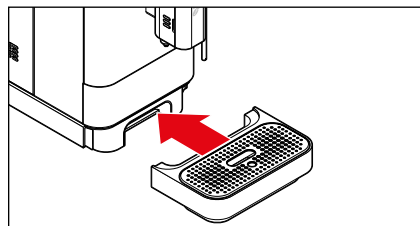
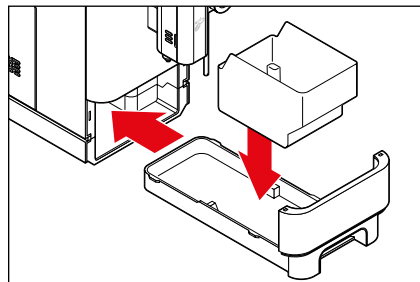
Umývání misky na zbytkovou vodu, nádobky na kávovou sedlinu a odkapávací misky/mřížky



1. Sejměte odkapávací misku.
2. Vytáhněte z kávovaru misku na zbytkovou vodu s nádobkou na kávovou sedlinu.



3. Vyprázdněte nádobku na kávovou sedlinu, misku na zbytkovou vodu a dle potřeby i odkapávací misku.
4. Všechny jednotlivé díly umyjte vodou a prostředkem na mytí nádobí. Potom všechny díly dobře utřete. **Tyto díly nejsou vhodné do myčky.**
5. Vložte nádobku na kávovou sedlinu opět do misky na zbytkovou vodu a zasuňte oba dva díly do kávovaru.



6. Vložte odkapávací mřížku do odkapávací misky.
7. Odkapávací misku nasuňte opět úplně na kávovar.

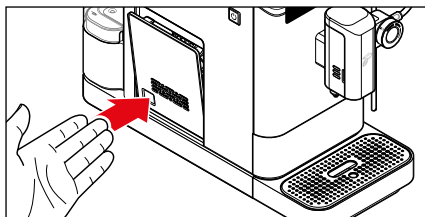
Čištění spařovací jednotky



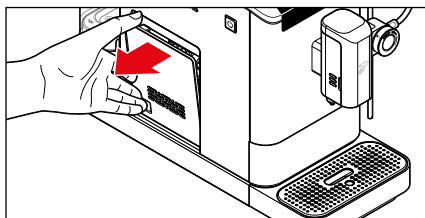
POZOR před popálením

Spařovací jednotka se během používání silně zahřívá.

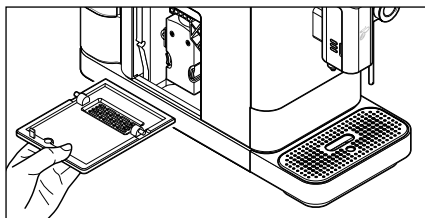
- Nečistěte spařovací jednotku hned po použití kávovaru.
- Než spařovací jednotku vyjmete za účelem vyčištění, nechte kávovar vychladnout.



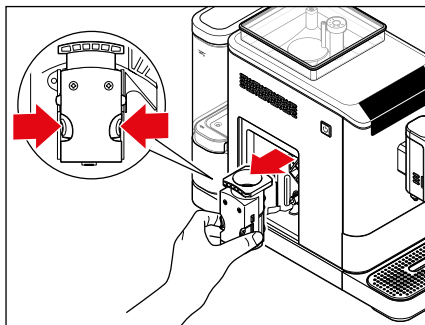
1. Zatlačte na kryt spařovací jednotky ve spodní části kávovaru tak, jak vidíte na obrázku.



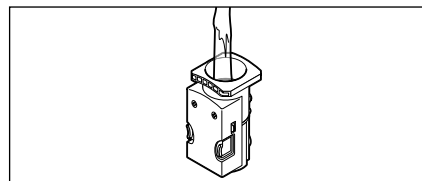
2. Uchopte kryt nahoře ...



... a sundejte jej z kávovaru.

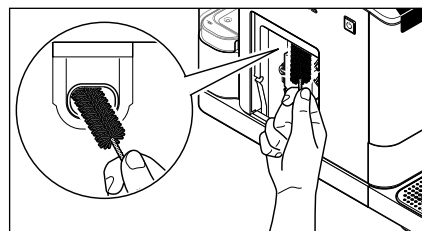


3. Stiskněte obě dvě oranžová tlačítka, drže je pevně stisknutá a vytáhněte spařovací jednotku rovně ven z kávovaru.

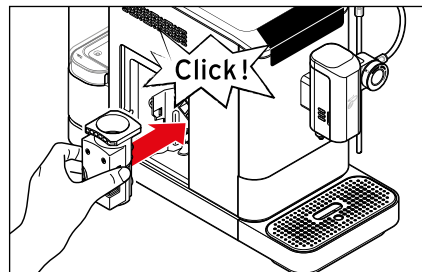


4. Spařovací jednotku umyjte pod tekoucí teplou vodou.

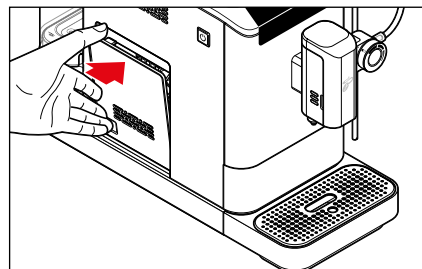
5. Následně nechte spařovací jednotku dobře uschnout.



6. Odstraňte veškeré zbytky mleté kávy z přihrádky přiloženým čisticím kartáčkem. Poté vytřete přihrádku.



7. Spařovací jednotku zatlačte s trochou síly až na doraz opět do kávovaru, **aniž** byste přitom stiskli oranžová tlačítka. Spařovací jednotka musí slyšitelně a cítelně zaskočit.

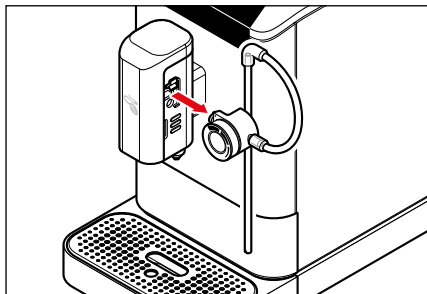


8. Kryt opět nasadte před spařovací jednotku do kávovaru. Kryt drží na svém místě díky magnetům.

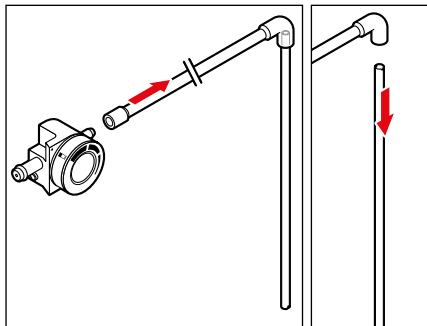
Čištění systému trubic a hadiček na mléko

Když budete napěňovat mléko, je nutno **jednou za den (nejlépe po posledním použití nebo na konci dne)** všechny části systému trubic a hadiček na mléko rozložit a **umýt v teplé vodě šetrným prostředkem na mytí nádobí** tak, jak je popsáno v následujících krocích; **tyto díly nejsou vhodné do myčky**. Pouze tak bude zajištěna kompletní hygiena, vysoká kvalita mléčné pěny a dlouhá životnost kávovaru. Čištění je nutno provádět dodatečně k pravidelnému proplachování systému trubic a hadiček na mléko.

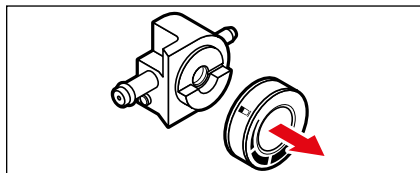
Demontáž a čištění systému trubic a hadiček na mléko



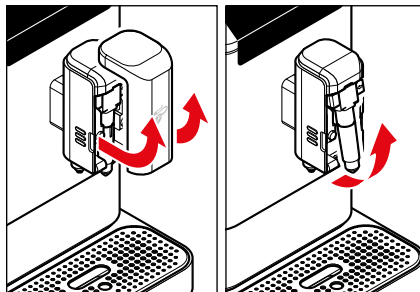
1. Stáhněte otočný regulátor mléčné pěny stranou.



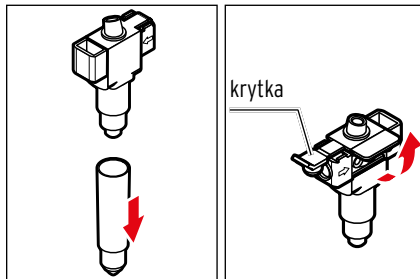
2. Stáhněte silikonovou hadičku z otočného regulátoru mléčné pěny.
3. Stáhněte trysku z ušlechtilé oceli z hadičky.



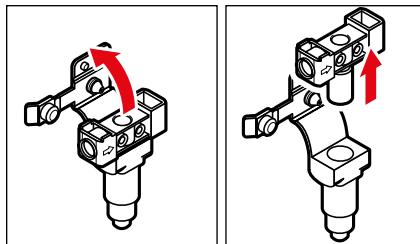
4. Stáhněte kolečko z otočného regulátoru mléčné pěny.



5. Sejměte kryt z výpusti kávy/mléka.
6. Vyklopte výpusť mléka dopředu a vyjměte ji ven.



7. Stáhněte výpusť mléka z adaptéru.
8. Otočte adaptér tak, aby kryt ukazoval směrem doleva.
9. Otevřete silikonové opláštění tak, jak vidíte na obrázku ...



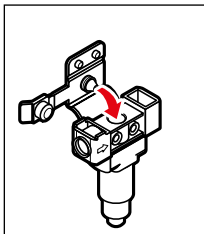
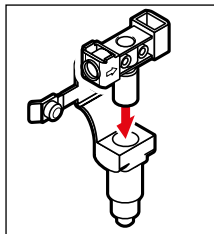
- 10.... a vyklopte jej směrem dozadu.
11. Vytáhněte adaptér ze silikonového opláštění směrem nahoru. Přitom jím střídavě otáčejte doleva a doprava. Tak je možné jej snadněji vytáhnout.

12. Všechny části pečlivě umyjte teplou vodou s prostředkem na mytí nádobí. Na pomoc si vezměte čisticí kartáček, který je součástí balení.
13. Následně všechny části opláchněte čistou, studenou vodou. Všechny díly pečlivě utřete a nechte je přes noc otevřené schnout.

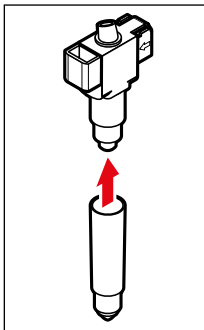
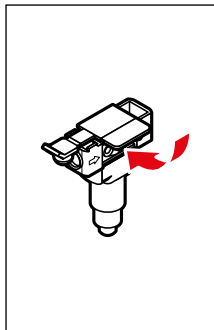


Pro optimální vyčištění systému trubic a hadiček na mléko doporučujeme všechny díly (**kromě kolečka regulátoru mléčné pěny**) pravidelně nechat odmočit po nějakou dobu v teplé vodě s běžně dostupným čisticím přípravkem na systém trubic a hadiček na mléko - k dostání ve všech pobočkách Tchibo a ve specializovaných prodejnách.

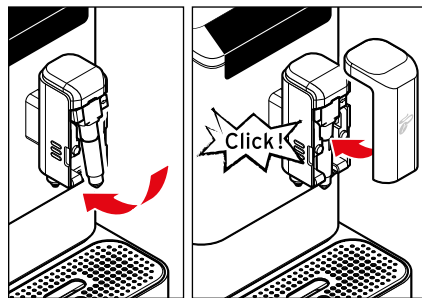
Složení systému trubic a hadiček na mléko



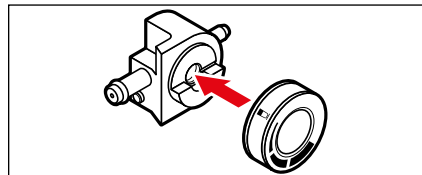
1. Zastrčte adaptér úplně rovně do silikonového opláštění až na doraz.
2. Zaklapněte silikonové opláštění až na doraz na adaptér tak, jak vidíte na obrázku ...



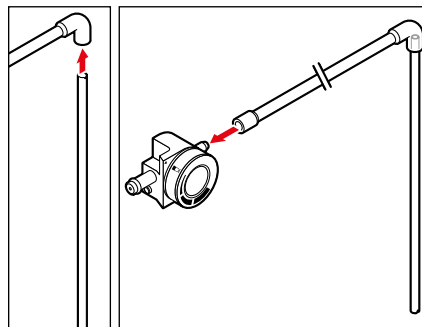
3. ... a pečlivě je zavřete.
4. Na adaptér nasuňte výpusť mléka.



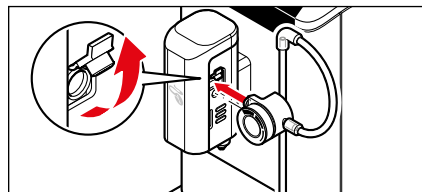
5. Opět nasadíte výpusť mléka.
6. Kryt opět nasadíte na výpusť kávy/mléka. Kryt drží na svém místě díky magnetům.



7. Nasadíte ozubené kolečko opět na regulátor mléčné pěny. Musí být nasazeno až na doraz.



8. Zastrčíte trysku z ušlechtilé oceli do silikonové hadičky tak, jak vidíte na obrázku.
9. Silikonovou hadičku zastrčíte do otočného regulátoru mléčné pěny tak, jak vidíte na obrázku.



10. Otevřete kryt na výpusť kávy/mléka.
11. Zastrčíte otočný regulátor mléčné pěny úplně rovně až na doraz do přípojky tak, jak vidíte na obrázku.

Odvápňování

POKYN – poškození přístroje v důsledku zavápnění

Tvorba vápenných usazenin může kávovar poškodit.

- **Kávovar odvápněte, jakmile začne signalizovat nutnost odvápnění.** Odvápnování prodlužuje životnost kávovaru a šetří energii.
- Nepoužívejte žádné odvápnovací prostředky na bázi kyseliny mravenčí.
- K odvápnování používejte běžně prodejné tekuté odvápnovací prostředky pro kávovary a espressovače. Jiné prostředky mohou poškodit materiály uvnitř kávovaru a/nebo nemusí účinkovat.

i Proces odvápnování není možné přerušit. Pokud byl proces odvápnování přece jen přerušen (např. v důsledku výpadku elektrického proudu), je nutno jej po dalším zapnutí kávovaru dokončit. Používání kávovaru je až do dokončení procesu odvápnování blokováno a není možné.



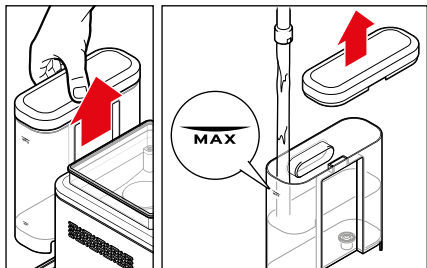
Pokud svítí symbol „Odvápnit“, musí být přístroj odvápněn.

Kávovar v následujících dnech odvápněte. Nečekejte s odvápnováním déle, protože jinak se v kávovaru může vytvořit tolik vápenných usazenin, že odvápnovací prostředek již nemusí účinkovat. **Proces odvápnování trvá zhruba 15 minut.**

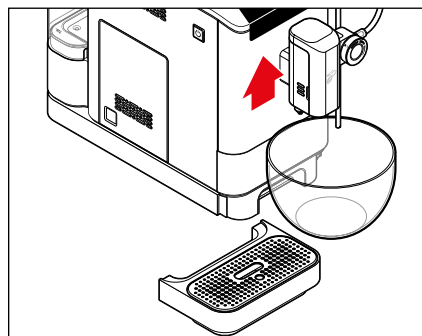
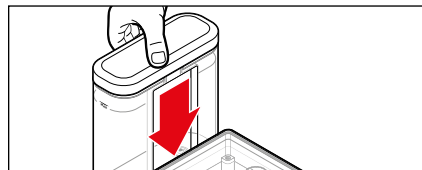
Nenechávejte přístroj během procesu odvápnování nikdy bez dozoru.

Předpoklady:

- Kávovar je zapnutý a připravený k používání.

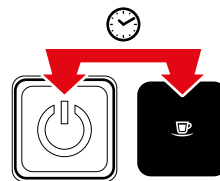


1. Vytáhněte z kávovaru nádržku na vodu směrem nahoru.
2. Do prázdné nádržky na vodu nalijte tekutý odvápnovací prostředek na kávovary a espressovače. Přilijte vodu až po značku MAX. Dbejte pokynů výrobce.



3. Nádržku na vodu opět zasuňte do kávovaru. Zatlačte ji až na doraz dolů.

4. Pod výpusť kávy/mléka postavte prázdnou nádobku (s objemem minimálně 500 ml). Pokud bude třeba, odstraňte odkapávací misku. **Nádobku, kterou jste postavili pod výpusť kávy, musíte během odvápnovacího procesu několikrát vyprázdnit.**



5. Stiskněte **vypínač** a tlačítko **espresso** a držte je současně stisknuté (po dobu cca 5 sekund), dokud nezazní 2 signální tóny.
6. Tlačítka pusťte.



Tlačítko **espresso** bliká ...



... a symbol „Odvápnit“ svítí.



7. Ke spuštění procesu odvápnování stiskněte tlačítko **espresso**.



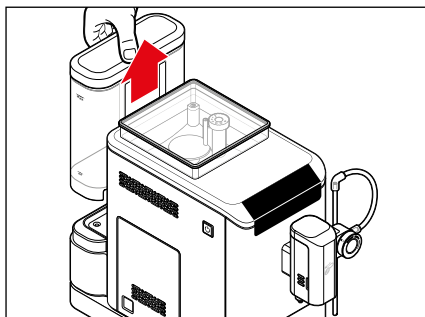
Zahájí se proces odvápnování. **Proces odvápnování trvá přibližně 15 minut.** Kávovar čerpá vždy po 40 sekundách několikrát roztok s odvápnovacím prostředkem do systému trubic v kávovaru. Přitom do nádobky pokaždé vyteče přibližně 50 ml.

8. Po každém procesu čerpání vylijte roztok s odvápnovacím prostředkem, který vytekl z výpustí kávy, aby nádobka pod výpustí kávy nepřetekla.

Jakmile projde všechen odvápnovací prostředek, bliká tlačítko **espresso** ...

... a symbol „Dolít vodu“.

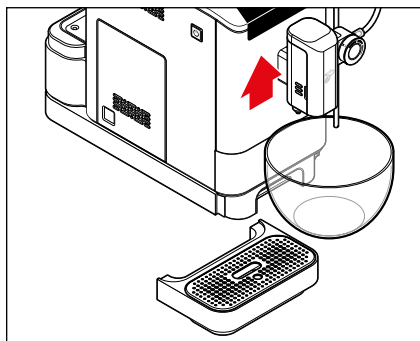
Symbol „Odvápnit“ trvale svítí.



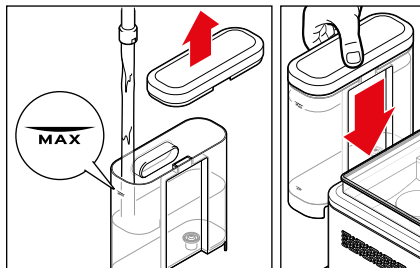
9. Vyměňte z kávovaru nádržku na vodu.

10. Nádržku na vodu důkladně umyjte podle popisu v kapitole „Čištění“ / oddíl „Umývání nádržky na vodu“. Nyní začne fáze proplachování.

Fáze proplachování



11. Pod výpust kávy/mléka opět postavte prázdnou nádobku (s objemem minimálně 500 ml). **Nádobku pod výpustí kávy je nutno během fáze proplachování případně opakovaně vyprázdnit.**



12. Nádržku na vodu opět naplňte až po značku MAX studenou vodou z vodovodu.

13. Nádržku na vodu zasuňte do kávovaru.



Symbol „Dolít vodu“ zhasne a za několik sekund se automaticky zahájí fáze proplachování.

Velké množství vody z nádržky na vodu propláchnou systém trubic.

Potom se kávovar na cca 1 minutu zastaví. Nakonec zbytek vody v nádržce na vodu propláchnou systém trubic.

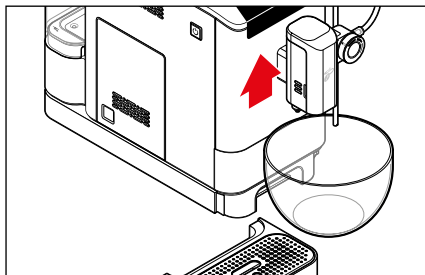
Po ukončení fáze proplachování se kávovar automaticky přepne do pohotovostního režimu. Proces odvápnování je ukončen.

Při delším nepoužívání

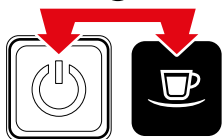
Když kávovar nebudete delší dobu používat, např. když pojedete na dovolenou, doporučujeme Vám z hygienických důvodů všechny díly kávovaru vyčistit tak, jak je popsáno v kapitole „Čištění“ a odstranit vodu ze systému trubic v kávovaru.

Předpoklady:

- Kávovar je zapnutý a připravený k používání.



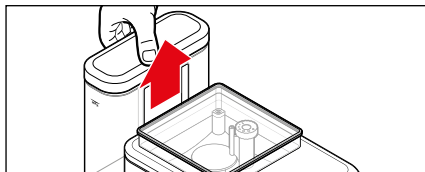
1. Pod výpust kávy postavte prázdnou nádobku (s objemem minimálně 250 ml). Pokud bude třeba, odstraňte odkapávací misku.



2. Stiskněte **vypínač** a tlačítko **caffè crema** a držte je stisknuté (po dobu přibližně 5 sekund), dokud nezazní 2 signální tóny.
3. Tlačítka pusťte.



Symbol „Dolít vodu“ svítí nepřetržitě.



4. Vytáhněte z kávovaru nádržku na vodu.



Symbol „Dolít vodu“ začne zhasne.

Čerpadlo začne odčerpávat zbytkovou vodu ze systému trubic v kávovaru. Jakmile se v systému trubic kávovaru už nebude nacházet žádná voda, čerpadlo se automaticky vypne. Zbytková voda vyteče do nádoby pod výpustí kávy.

Následně se kávovar automaticky přepne do pohotovostního režimu.

Když budete chtít kávovar později opět uvést do provozu, postupujte podle popisu v kapitole „Uvedení do provozu - před prvním použitím“.

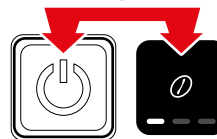
Obnovení továrního nastavení

Obnovení síly kávy a množství nápoje na tovární nastavení

Tovární nastavení síly kávy a původní množství vody (viz kapitola „Úprava síly kávy - technologie kávy Intense“ nebo „Změna množství nápoje“) můžete obnovit.

Předpoklady:

- Kávovar je zapnutý a připravený k používání.



1. Stiskněte **vypínač** a tlačítko **Intense** zároveň a držte je stisknuté (po dobu cca 5 sekund), dokud nezazní 2 signální tóny.
2. Tlačítka pusťte.

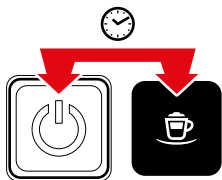
Obnoví se tovární nastavení síly kávy a množství vody.

Obnovení továrního nastavení automatického proplachování a pohotovostního režimu

Automatické proplachování při zapnutí kávovaru a dobu, po které se má kávovar přepnout do pohotovostního režimu (viz kapitola „Nastavení automatického máchání“ nebo „Pohotovostní režim (režim spánku)“), můžete vrátit na tovární nastavení.

Předpoklady:

- Kávovar je zapnutý a připravený k používání.



1. Stiskněte **vypínač** a tlačítko **cappuccino** zároveň a držte je stisknuté (po dobu cca 5 sekund), dokud nezazní 2 signální tóny.
2. Tlačítka pusťte.

Obnoví se továrně nastavené automatické proplachování při zapnutí kávovaru a továrně nastavená doba pohotovostního režimu.

Závada/řešení



Symbol „Dolít vodu“ bliká.

Není nádržka na vodu prázdná?

Nalijte do nádržky na vodu pitnou vodu a vložte ji opět do kávovaru. Čerpadlo se spustí automaticky a bude pokračovat např. v procesu spařování kávy.

Nevytáhli jste během procesu spařování kávy nádržku na vodu z kávovaru? V takovém případě se proces spařování kávy ihned přeruší. Nádržku na vodu opět zasuňte do kávovaru.



Symbol „Doplnit zrnkovou kávu“ bliká.

Není zásobník na zrnkovou kávu prázdný?

Do zásobníku doplňte zrnkovou kávu. Při dalším procesu mletí/spařování kávy bude zrnková káva automaticky vtažena do mlýnku a pomleta.



Symbol „Vysypat kávovou sedlinu“ svítí.

Není nádobka na kávovou sedlinu plná?

Vyprázdněte nádobku na kávovou sedlinu a vložte ji společně s miskou na zbytkovou vodu nejdříve po 5 sekundách opět zpět do kávovaru (viz kapitola „Vyprázdnění nádobky na kávovou sedlinu, misky na zbytkovou vodu a odkapávací misky“).



Symbol „Vysypat kávovou sedlinu“ bliká.

Je možné, že miska na zbytkovou vodu s nádobkou na kávovou sedlinu nejsou vloženy do kávovaru nebo že nejsou vloženy správně?

Vložte je opět do kávovaru (viz kapitola „Vyprázdnění nádobky na kávovou sedlinu, misky na zbytkovou vodu a odkapávací misky“).



Svítí symbol „Spařovací jednotka“.

Je možné, že je nesprávně vložena spařovací jednotka nebo kryt spařovací jednotky?

Odejměte kryt spařovací jednotky a zkontrolujte, jestli spařovací jednotka pevně sedí (viz kapitola „Čištění“ / oddíl „Umývání spařovací jednotky“).



Svítí symbol „Odvápnit“.

Kávovar je nutno odvápnit. Kávovar v následujících dnech odvápněte. Nečekejte s odvápněním déle, protože jinak se v kávovaru může vytvořit tolik vápenných usazenin, že odvápnovací prostředek již nemusí účinkovat. Na takové poškození kávovaru, které jste způsobili Vy sami, se nevztahuje záruka. Postupujte tak, jak je popsáno v kapitole „Odvápnění“.



Tlačítko EasyClean se rozsvítí během procesu odvápnění / proces odvápnění není ukončen.

Vyjměte z kávovaru nádržku na vodu. Nádržku na vodu důkladně umyjte podle popisu v kapitole „Čištění“ / oddíl „Umývání nádržky na vodu“. Nádržku na vodu naplňte až po značku MAX studenou vodou z vodovodu. Nádržku na vodu opět zasuňte do kávovaru. Pod výpust kávy/mléka postavte prázdnou nádobku (s objemem minimálně 500 ml). Stiskněte tlačítko **EasyClean**. Přístroj nyní proplachuje vedení vodou za účelem odstranění poruchy. V závislosti na průběhu procesu odvápnění provede přístroj po příštím zapnutí znovu fázi proplachování nebo ukončí odvápnění.

Káva není dostatečně horká.

Především při přípravě espressa je množství kávy v poměru k velikosti šálku tak malé, že káva rychle vychladne. Šálek předejte.

Káva je příliš slabá.

Nastavte jemnější stupeň mletí. Pokud chcete, aby byla káva silnější, stiskněte nejdřív tlačítko **Intense** a až potom tlačítko pro volbu druhu nápoje.

Káva vytéká z výpusti kávy velmi pomalu.

Nastavte hrubší stupeň mletí.

Zahřívání kávovaru trvá nezvykle dlouhou dobu.

Káva nebo horká voda vytékají z výpusti kávy jen ve velmi malém množství.

Kávovar je nutno odvápnit i tehdy, když nesvíí symbol „Odvápnit“.
Postupujte tak, jak je popsáno v kapitole „Odvápnování“.

Konzistence mléčné pěny není uspokojivá.

Ujistěte se, že jsou všechny části systému trubíc a hadiček na mléko důkladně vyčištěny. Zkontrolujte také, zda jsou všechny díly systému trubíc a hadiček na mléko správně spojeny (viz kapitola „Čištění“, část „Čištění systému trubíc a hadiček na mléko“).

Otočte regulátor mléčné pěny ve směru nebo proti směru hodinových ručiček pro změnu konzistence mléčné pěny (viz kapitola „Příprava nápojů s mlékem“, část „Nastavení konzistence mléčné pěny“).

Při zapnutí přístroje, resp. během procesu proplachování stříká z výpusti mléka horká voda.

Pro důkladné propláchnutí vedení je přístroj propláchnut vodou o vysoké teplotě. V prvních chvílích přitom může dojít ke stříkání z výpusti mléka. Pod výpust kávy/mléka proto vždy postavte prázdnou nádobu.

Prohlášení o shodě

Společnost Tchibo GmbH tímto prohlašuje, že tento výrobek splňuje v době uvedení na trh základní požadavky a všechna příslušná opatření následujících směrnic:

- | | | |
|-------------|---|--|
| 2006/42/ES | - | Směrnice o strojních zařízeních |
| 2014/30/EU | - | Směrnice o elektromagnetické kompatibilitě |
| 2009/125/ES | - | Směrnice o stanovení rámce pro určení požadavků na ekodesign výrobků spojených se spotřebou energie |
| 2012/19/EU | - | Směrnice o odpadních elektrických a elektronických zařízeních (OEEZ) |
| 2011/65/EU | - | Směrnice o omezení používání některých nebezpečných látek v elektrických a elektronických zařízeních |



Úplné znění Prohlášení o shodě najdete na internetové stránce www.tchibo.cz/navody. Zadejte tam číslo výrobku (viz kapitola „Číslo výrobku“).

Technické parametry

Číslo modelu:	MSA23104
Číslo výrobku:	viz kapitola „Číslo výrobku“
Síťové napětí:	220-240 V ~ 50-60 Hz
Výkon:	1 235-1 470 W
Spotřeba el. energie ve vypnutém stavu:	<0,5 W
Třída ochrany:	I
Tlak čerpadla:	až 19 bar
Hladina akustického tlaku:	<70 dB(A)
Automatické vypínání:	po 10, 20, 30 nebo 120 minutách
Množství spařeného nápoje nastavené z výroby:	espresso cca 40 ml caffè crema cca 125 ml cappuccino (cca 40 ml espressa, cca 90 ml mléka) mléčná pěna cca 130 ml
Nádobka na kávovou sedlinu:	cca 10 porcí
Okolní teplota:	+10 až +40 °C
Made exclusively for:	Tchibo GmbH, Überseering 18, 22297 Hamburg, Germany www.tchibo.cz

Za účelem vylepšování výrobku si vyhrazujeme právo technických a vzhledových změn.



Likvidace

Výrobek a jeho obal byly vyrobeny z cenných recyklovatelných materiálů. Recyklace snižuje množství odpadu a chrání životní prostředí.

Obal roztrďte a zlikvidujte. Využijte místních možností ke sběru papíru, lepenky a lehkých obalů.



Přístroje označené tímto symbolem se nesmí vyhazovat do domovního odpadu! Staré přístroje jste ze zákona povinni likvidovat samostatně, odděleně od domovního odpadu. Elektrická zařízení obsahují nebezpečné látky. Ty mohou při neodborném skladování a likvidaci škodit zdraví a životnímu prostředí. Informace o sběrných místech, na kterých bezplatně přijímají staré přístroje, získáte u obecní nebo městské správy.

Záruka

Společnost Tchibo GmbH poskytuje **záruku v trvání 24 měsíců** od data prodeje.
Tchibo GmbH, Überseering 18, 22297 Hamburg, Germany

Během záruční doby bezplatně odstraníme veškeré materiálové a výrobní vady. Předpokladem pro poskytnutí záruky je předložení účtenky z obchodu Tchibo nebo jednoho z prodejních partnerů autorizovaných společností Tchibo. Tato záruka platí v rámci EU, ve Švýcarsku a v Turecku.

Záruka se nevztahuje na škody způsobené neodbornou manipulací nebo nedostatečným odvápněním, na díly podléhající rychlému opotřebení ani na spotřební materiál. Tyto si můžete objednat v našem zákaznickém servisu. Pozáruční opravy můžete nechat provádět, pokud jsou ještě možné, na vlastní náklady za režijní cenu kalkulovanou individuálně v našem servisním centru.

Tato záruka nijak neomezuje **zákonná záruční práva**.

Servis a oprava

Pokud by se proti očekávání vyskytla závada, obraťte se prosím nejdřív na náš zákaznický servis. Naši pracovníci Vám ochotně a rádi pomohou a domluví se s Vámi na dalším postupu.

Pokud bude nutno zaslat výrobek zpět, dbejte následujících pokynů: Aby se **přístroj** během přepravy dodatečně nepoškodil, **vyčistěte** prosím před zabalením všechny nádoby, odkapávací misku, spařovací jednotku a také vnitřní prostor, ve kterém je vsazena.

Postupujte následovně:

- odstraňte zbytky mleté kávy a tekutiny,
- vypláchněte a osušte všechny jednotlivé díly.

K výrobku přiložte **kopii účtenky** a uveďte prosím následující údaje:

- svou **úplnou adresu,**
- **telefonní číslo** (na kterém jste přes den k zastižení) a/nebo **e-mailovou adresu,**
- **datum prodeje** a
- pokud možno **co nejpřesnější popis závady.**

Výrobek dobře zabalte, aby se mu při přepravě nemohlo nic stát. Po dohodě s naším zákaznickým servisem bude Váš výrobek vyzvednut. Pouze tak bude zaručeno rychlé zpracování a zaslání výrobku zpět.

Výrobek můžete také osobně odevzdat v nejbližším obchodě Tchibo.

Pokud se nebude jednat o opravu ze záruky, informujte nás o tom, jestli:

- si přežete předběžný rozpočet nákladů nebo
- Vám máme zaslat neopravený výrobek zpět (na Vaše náklady) nebo
- máme výrobek zlikvidovat (pro Vás zdarma).

Pokud budete potřebovat informace o výrobku, chtít objednat příslušenství nebo budete mít nějaké dotazy k průběhu servisu, obraťte se prosím na náš zákaznický servis. Přitom vždy uvádějte číslo výrobku.

Zákaznický servis



800 900 826

(zdarma)

pondělí - pátek 8:00 - 20:00 hod.

sobota 8:00 - 16:00 hod.

e-mail: service@tchibo.cz

Číslo výrobku



číslo
výrobku

Číslo výrobku Vašeho plně automatického kávovaru najdete na typovém štítku na dně pláště kávovaru. Než kávovar položíte na stranu, vyjměte odkapávací misku a výtáhněte nádržku na vodu a misku na zbytkovou vodu s nádobkou na kávovou sedlinu. Chraňte podklad podložkou, protože z kávovaru může kapat zbytková káva nebo voda.