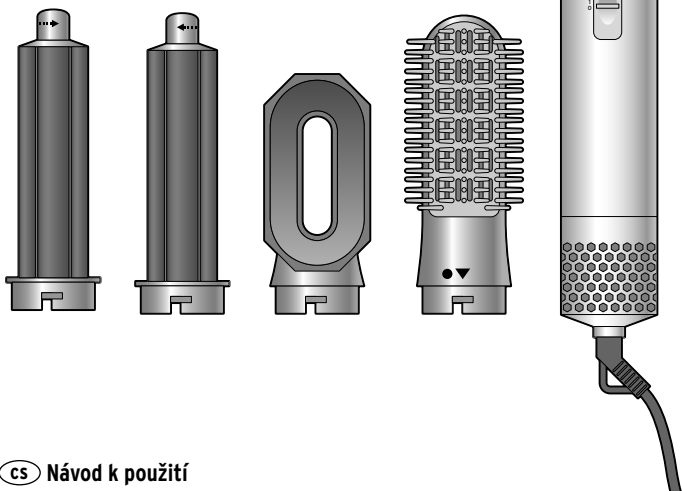


Multifunkční horkovzdušný kartáč



cs Návod k použití

137034FV04X00XIV · 2023-09

Vážení zákazníci,

s Vaším novým multifunkčním horkovzdušným kartáčem si můžete snadno vysoušet a upravovat vlasy.

Se třemi teplotními stupni a pěti různými nastavci můžete své vlasy žehlit, vytvořit na nich lokny nebo lehké vlny, zvětšit jejich objem a provádět na nich cílený styling.

Multifunkční horkovzdušný kartáč využívá Coandova efektu. U kulmových nastavců jsou prameny vlasů pomocí tohoto efektu přitahovány a automaticky navinovány na nástavec. Styling se provádí působením vzduchu, a ne extrémně horkého povrchu jako u běžných kulmových tyčí.

Přejeme Vám hodně spokojenosti s Vaším novým multifunkčním horkovzdušným kartáčem.

Obsah

3	K tomuto návodu	14	Ochrana proti přehřátí
3	Bezpečnostní pokyny	14	Čištění
7	Přehled (rozsah dodávky)	15	Uchovávání
8	Použití	15	Technické parametry
9	Výměna nastavců	16	Likvidace
10	Používání nastavců		

K tomuto návodu

Výrobek je vybaven bezpečnostními prvky. Přesto si prosím pozorně přečtete bezpečnostní pokyny a používejte tento výrobek pouze tak, jak je popsáno v tomto návodu, aby nedopatřením nedošlo k poranění nebo škodám.

Uchovejte si tento návod pro pozdější potřebu.

Při předávání výrobku s ním současně předejte i tento návod.

Symbyly uvedené v tomto návodu:



Tento symbol varuje před nebezpečím poranění.



Tento symbol varuje před nebezpečím úrazu elektrickým proudem.

Výstražná hesla uvedená v tomto návodu:

NEBEZPEČÍ varuje před bezprostředně hrozícími těžkými zraněními a ohrožením života.

VÝSTRAHA varuje před možnými těžkými zraněními a ohrožením života.



Takto jsou označeny doplňující informace.

Bezpečnostní pokyny


Účel použití

- Výrobek je určen k úpravě lidských vlasů. Není vhodný pro úpravu zvířecích chlupů. Umělé vlasy se výrobkem nesmí upravovat.
- Výrobek je vhodný k používání v suchých vnitřních prostorách.
- Výrobek je koncipován pro soukromé použití a není vhodný ke komerčním účelům.

Nebezpečí pro děti a osoby s omezenou schopností ovládnání přístrojů

- Tento přístroj smí používat děti starší 8 let a osoby s omezenými fyzickými, smyslovými nebo duševními schopnostmi nebo nedostatkem zkušeností a/nebo vědomostí, pokud jsou pod dozorem nebo pokud jim bylo vysvětleno, jak se s přístrojem bezpečně manipuluje a když pochopily, jaká jim při používání přístroje hrozí nebezpečí. S přístrojem si děti nesmí hrát. Čištění a uživatelskou údržbu nesmějí provádět děti bez dozoru.
- Přístroj nesmí používat osoby, které nejsou schopny správně vnímat teplo. Malé děti reagují na teplo citlivěji. Určité nemoci, jako je např. cukrovka, mohou být provázány poruchami vnímání teploty. Postižení nebo nemocní na sebe případně nemusí být schopni upozornit, kdyby jim bylo příliš teplo. Proto přístroj nepoužívejte u dětí mladších 3 let, bezmocných, nemocných, popř. u osob s poruchou vnímání tepla.
- Obalový materiál udržujte mimo dosah dětí.
Mimo jiné hrozí i nebezpečí udušení!

Nebezpečí úrazu elektrickým proudem

- Přístroj nepoužívejte v blízkosti vody. Přístroj nesmí přijít do styku s vodou ani jinými tekutinami. Nikdy neponořujte výrobek do vody ani jiných kapalin, protože jinak hrozí nebezpečí úrazu elektrickým proudem.
-  **Výstraha** - Přístroj nepoužívejte v blízkosti vany, sprchy, nad umyvadlem ani nad jinou nádobou naplněnou vodou.
- **Výstraha** - Jako dodatečnou ochranu se doporučuje instalovat do proudového okruhu koupelny proudový chránič (FI) s vypínacím proudem nepřekračujícím 30 mA. Poradte se s instalátérem.
- Přístroj nepoužívejte, pokud máte vlhké ruce nebo když stojíte na vlhké podlaze.
- Nástavce používejte pouze na suché nebo navlhčené vlasy. Jen vysoušecí nástavec můžete používat také na mokré vlasy.

- Síťovou zástrčku připojujte pouze do zásuvky instalované podle předpisů, jejíž síťové napětí odpovídá technickým parametrům přístroje. Zásuvka musí být dobře přístupná, abyste z ní mohli v případě potřeby síťovou zástrčku rychle vytáhnout.
- Vytáhněte síťovou zástrčku ze zásuvky, když přístroj nepoužíváte, pokud by během provozu došlo k nějaké poruše, za bouřky, po použití nebo než přístroj začnete čistit.
- Síťový kabel nikdy neomotávejte kolem přístroje. Stálé ovíjení síťového kabelu kolem přístroje vede ke zlomení kabelu, následkem čehož by mohlo dojít k požáru kabelu a k úrazu elektrickým proudem.
- Síťový kabel nesmí být zlomený ani přiskřípnutý. Umístěte ho do bezpečné vzdálenosti od horkých ploch a ostrých hran. Nezavěšujte přístroj za síťový kabel.
- Přístroj neuvádějte do provozu, pokud je on sám nebo síťový kabel viditelně poškozen, nebo pokud přístroj spadl na zem.
- Neprovádějte na výrobku žádné změny. Ani výměnu síťového kabelu nesmíte provádět svépomocí. Pokud je síťový kabel poškozený, musí být vyměněn výrobcem nebo podobně kvalifikovanou osobou, aby se zabránilo nebezpečí. Případné opravy přístroje nechávejte provádět v odborném servisu nebo jinou podobně kvalifikovanou osobou. Neodbornými opravami se uživatel vystavuje značným rizikům.
- Používejte pouze přiložené příslušenství.

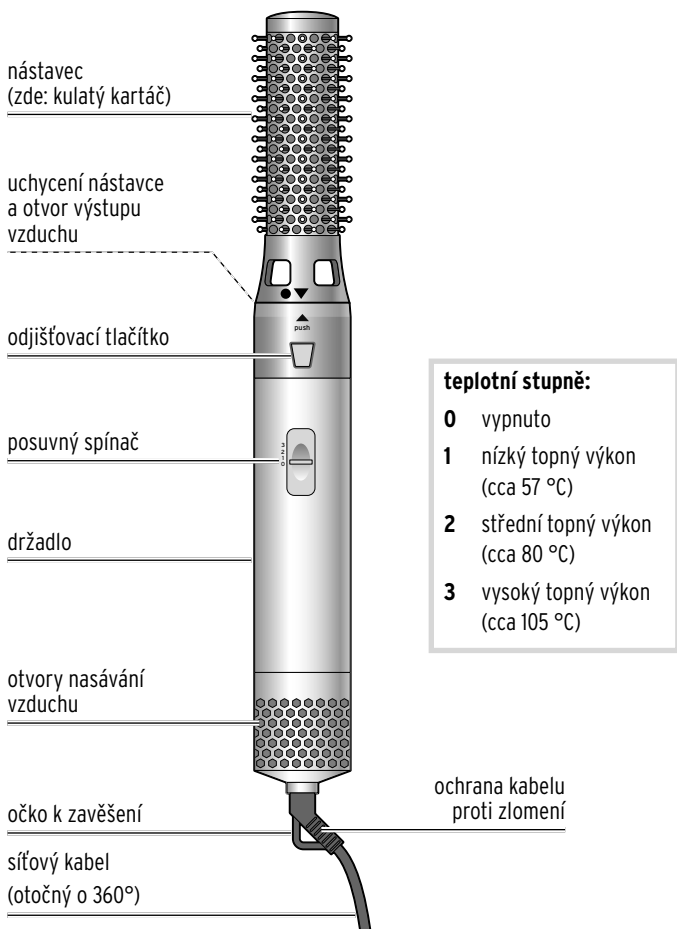
Nebezpečí popálení/požáru/poranění

- Příklad: Přístroj se velmi rychle zahřívá. Nastavce jsou během používání velmi horké. Udržujte nástavec v dostatečné vzdálenosti od pokožky hlavy, uší a obličeje.
- Během používání se kulmových nastavců dotýkejte pouze v místě izolovaného hrotu.
- Během provozu nepoužívejte v blízkosti přístroje žádné sprejové produkty. Za nepříznivých okolností se může sprej vznítit.
- Udržujte své vlasy v dostatečné vzdálenosti od otvorů nasávání vzduchu. Mohlo by dojít k nasátí Vašich vlasů, a v důsledku toho k poškození nejen vlasů, ale i přístroje.
- Než začnete přístroj a nástavce čistit nebo ukládat, nechte je úplně vychladnout.
- Nechávejte své vlasy při vysokém topném výkonu navinuté na kulmových nastavcích max. 10 sekund. Také vysoušecí nástavec a kartáčové nastavce nechávejte na stejném místě ve vlasech maximálně 10 sekund. Jinak by mohlo dojít k poškození vlasů.
- Nástavce jsou velmi horké. Po použití pokládejte přístroj tak, aby se nástavce nedotýkaly žádných předmětů, dokud dostatečně nevychladnou. Dbejte na to, aby byl podklad, na který budete přístroj pokládat, žáruvzdorný.
- Nikdy nenechávejte přístroj v provozu bez dozoru. Nenechávejte přístroj bez dozoru ani během nahřívání a ochlazování.
- Pokud je přístroj zapnutý, nikdy jej nezakrývejte (např. ručníkem).

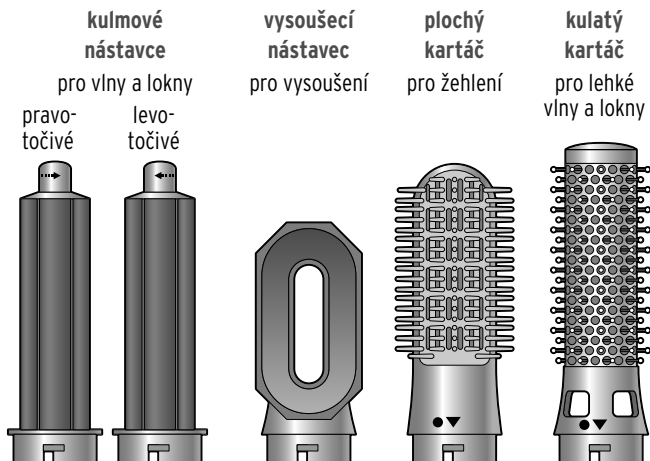
Věcné škody

- Při úpravě vlasů se přístroje dotýkejte pouze na rukjeti a ne v oblasti otvorů nasávání vzduchu. Otvory nasávání vzduchu by mohly být zakryté nebo by se mohla část s otvory nasávání vzduchu uvolnit.
- K čištění nepoužívejte abrazivní ani leptavé prostředky nebo tvrdé kartáče apod.

Přehled (rozsah dodávky)



Nástavce



Použití



NEBEZPEČÍ - ohrožení života elektrickým proudem

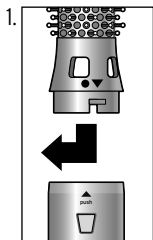
Nástavce používejte pouze na suché nebo navlhčené vlasy. Jen vysoušecí nástavec můžete používat také na mokré vlasy.

POKYN - věcné škody

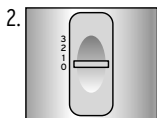
Při úpravě vlasů se přístroje dotýkejte pouze na rukjeti a ne v oblasti otvorů nasávání vzduchu. Otvory nasávání vzduchu by mohly být zakryté nebo by se mohla část s otvory nasávání vzduchu uvolnit.



- Před úpravou vlasy dobře pročešte, aby se nezahlákly do kartáčových nástavců a abyste při použití kulmového nástavce dosáhli hezkého výsledku.
- Před použitím kartáčového nebo kulmového nástavce případně použijte sprej na ochranu před horkem.
- Upravujte vždy pouze **tenký** pramen vlasů a netáhněte vlasy kartáčovými nástavci silou. Vlasy musí být možné **zlehka** pročesat.



1. Nasaďte požadovaný nástavec do uchycení nástavce na držadle. Šipka na držadle musí ukazovat na tečku na nástavci. Otočte nástavec ve směru hodinových ručiček tak, aby šipky nakreslené na nástavci a na přístroji ukazovaly k sobě a nástavec se slyšitelně a citelně zajistil.




2. Síťovou zástrčku zasuněte do zásuvky a nastavte posuvný spínač na požadovaný teplotní stupeň.

3. Upravte si vlasy například způsobem popsáním v části „Použití nástavců“.
 4. Nejprve nechte vlasy vychladnout a teprve poté je opatrně rozčešte.
 5. Po úpravě vlasů nastavte posuvný spínač na **0**, vytáhněte síťovou zástrčku ze zásuvky a nechte přístroj zcela vychladnout.
- ▷ Dbejte na to, aby se během chladnutí nikdo nedopatřením nedotknul ještě horkých částí přístroje!
 - ▷ Po použití položte přístroj tak, aby se topné tyče a prvky multifunkčního horkovzdušného kartáče nedotýkaly žádných předmětů, dokud dostatečně nevychladnou. Dbejte na to, aby byl podklad, na který budete přístroj pokládat, žáruvzdorný.

Výměna nástavců

1. Po úpravě vlasů nastavte posuvný spínač na **0**, vytáhněte zřífovou zástrčku ze zásuvky a nechte přístroj zcela vychladnout.

2.  Stiskněte odjišťovací tlačítko, otáčejte nastavcem proti směru hodinových ručiček a sejměte jej.

3. Nasadte požadovaný nástavec do uchycení nástavce na držadle a otočte jej ve směru otáčení hodinových ručiček.

Šipky nakreslené na nástavci a na přístroji musí ukazovat k sobě a nástavec se musí slyšitelně a citelně zajistit.

Používání nástavců



Multifunkční horkovzdušný kartáč má všestranné využití. Při úpravě vlasů pomocí multifunkčního horkovzdušného kartáče přicházejí Vaše vlasy do kontaktu s velmi vysokými teplotami a pro dosažení optimálního výsledku jsme zde pro Vás připravili několik tipů.

- Při volbě šamponu na vlasy a jiných přípravků na jejich ošetřování dbejte na to, aby byly Vaše vlasy zásobeny dostatečnou vlhkostí.
- Před použitím použijte výrobek na ochranu vlasů před horkem. Vhodné výrobky jsou k dostání v kadeřnictvích a v drogeriích s velkým výběrem.
- Před úpravou vlasů pomocí multifunkčního horkovzdušného kartáče nepoužívejte žádné speciální stylingové produkty.
- Rozdělte své vlasy na prameny a horní vrstvy vlasů připněte k hlavě.
- Vlasy opatrně pročešte až po vychladnutí. Doporučujeme použít hřeben s řídkými zuby nebo vlasy jen načechrat prsty.
- V případě potřeby použijte k udržení účesu po jeho vytvoření vhodné stylingové výrobky.
- Další tipy pro styling najdete také např. na internetu.



VÝSTRAHA před popálením

Nechávejte své vlasy při vysokém topném výkonu navinuté na kulmových nástavcích maximálně 10 sekund. Také vysoušecí nástavec a kartáčové nástavce nechávejte na stejném místě ve vlasech maximálně 10 sekund. Jinak by mohlo dojít k poškození vlasů.

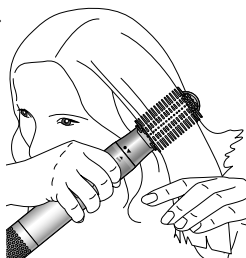
Vysoušecí nástavec

1. Zajistěte, aby byly vlasy před vysoušením čisté a vysušené ručníkem.
2. Pomalu přejíždějte vysoušecím nástavcem od kořínků vlasů až ke konečkům.

Nástavec s plochým kartáčem

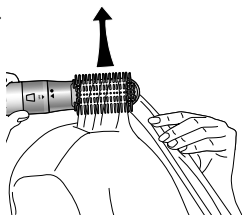
1. Zajistěte, aby byly Vaše vlasy čisté. Měly by být vysušené ručníkem a neměly by být **v žádném případě ne mokré!**
2. Pohybuje hřebenem pomalu a rovnoměrně od kořínků ke konečkům.

3.



Můžete také kartáčem pročesávat vlasy směrem od hlavy. Prameny, které chcete vysušet, přidržíte vždy napnuté za konečky. Pohybuje kartáčem pomalu a rovnoměrně od kořínků ke konečkům.

4.

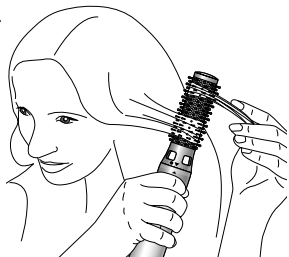


Pro získání většího objemu vytahujte prameny vlasů kartáčem nahoru, jak je znázorněno na obrázku.

5. Pro vzdušný vzhled konečků podržte kartáč s namotanými, popř. nataženými konečky vlasů chvíli v poloze.
6. Opakujte postup tak dlouho, dokud nejsou vlasy suché a hladké. Uvolněte vlasy sepnuté nahoru a usušte je stejným způsobem.

Nástavec s kulatým kartáčem

1. Zajistěte, aby byly Vaše vlasy čisté. Měly by být vysušené ručníkem a neměly by být **v žádném případě ne mokré!**
2. Nejprve vlasy pročesťte, aby nebyly zacuchané.
- 3.



Vezměte tenký, nejvýše 5 cm široký pramen vlasů, namotejte ho podle obrázku na kartáč a pomalu a opatrně vytahujte kartáč ke konečkům.

Několikrát po sobě opakujte tento postup s jedním pramenem a poté se všemi ostatními.

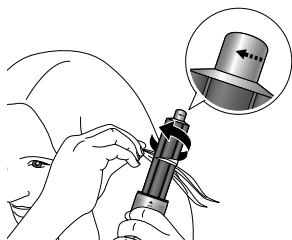
Kulmové nástavce

1. Zajistěte, aby byly Vaše vlasy čisté. Měly by být vysušené ručníkem a neměly by být **v žádném případě ne mokré!**
2. Nejprve vlasy pročesťte, aby nebyly zacuchané.
3. Podržte konečky vlasů u kulmového nástavce.

Níže je znázorněn a popsán pohled do zrcadla.

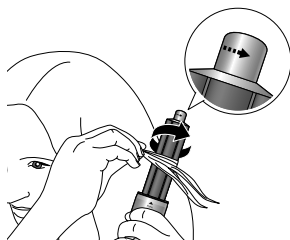
Šipka doleva:

Držte prameny vlasů
za kulmovým nástavcem.



Šipka doprava:

Držte prameny vlasů
před kulmovým nástavcem.



Prameny vlasů budou automaticky navinuty na kulmovou tyč.



4. Pohybněte kulmovým nástavcem směrem k hlavě.

Prameny vlasů se automaticky navinou.



5. Podržte kulmový nástavec cca 10 sekund v této poloze.



Při vytváření lokny nejprve nastavte vysoký stupeň teploty a na konec ten nejnižší. Díky tomuto efektu zchlazení lokna déle vydrží.

6. Vypněte přístroj a opatrně vytáhněte kulmový nástavec směrem dolů.

7. Pro dosažení přirozeného vzhledu během tvarování účesu několikrát změňte směr navíjení nástavce.

Ochrana proti přehřátí

Když je přístroj přehřátý, pojistka přístroje se automaticky vypne.

1. Nastavte posuvný spínač na **0**, vytáhněte síťovou zástrčku ze zásuvky a nechte přístroj zcela vychladnout.
 2. Zkontrolujte, zda nejsou otvory nasávání vzduchu ucpané vlasy nebo nečistotami. V případě potřeby je odstraňte.
- ▷ Pokud chcete přístroj znovu použít, zasuňte síťovou zástrčku do zásuvky a nastavte posuvný spínač na požadovaný stupeň teploty.

Čištění



VÝSTRAHA - nebezpečí popálení

Přístroj a nástavce jsou během používání velmi horké.
Před čištěním nechte přístroj a nástavce vychladnout.
Hrozí nebezpečí popálení!

1. Vytáhněte síťovou zástrčku ze zásuvky a sejměte nástavec.
2. Odstraňte případně vlasy z kartáčových nástavců.
3. Podle potřeby otřete kryt a nástavce hadříkem mírně navlhčeným vodou.

- ▷ V případě potřeby opatrně odstraňte vlasy nebo nečistoty, které se zachytily v otvorech nasávání vzduchu.




NEBEZPEČÍ - ohrožení života elektrickým proudem

Přístroj nechte po čištění úplně uschnout, než jej znovu použijete.
Hrozí ohrožení života elektrickým proudem!

Uchovávání

- ▷ Než přístroj uklidíte, nechte jej nejdříve úplně vychladnout.
▷ Síťový kabel neomotávejte kolem přístroje, zamezíte tím jeho poškození.
▷ Přístroj uchovávejte mimo dosah dětí.
▷ Přístroj ukládejte na chladném, suchém místě.

Technické parametry

Model: MS 829
Číslo výrobku: 678 356
Síťové napětí: 220-240 V~,
50-60 Hz
Třída ochrany: II 
Výkon: 800-1000 W
Okolní teplota: +10 až +40 °C

Výrobce: Jaxmotech GmbH,
Ostring 60,
66740 Saarlouis
Germany (Německo)

Za účelem vylepšování výrobku si
vyhraujeme právo technických
a vzhledových změn.



Likvidace

Výrobek a jeho obal byly zhotoveny z cenných recyklovatelných materiálů. Recyklace snižuje množství odpadu a chrání životní prostředí.

Obal roztřídíte a zlikvidujete. Využijte místních možností ke sběru papíru, lepenky a lehkých obalů.



Přístroje označené tímto symbolem se nesmí vyhazovat do domovního odpadu!

Staré přístroje jste ze zákona povinni likvidovat odděleně od domovního odpadu. Elektrická zařízení obsahují nebezpečné látky.

Ty mohou při neodborném skladování a likvidaci škodit zdraví a životnímu prostředí. Informace o sběrných místech, na kterých bezplatně přijímají staré přístroje, získáte u obecní nebo městské správy.

Model: MS 829

Číslo výrobku: 678 356

Výrobce: Jaxmotech GmbH,
Ostring 60,
66740 Saarlouis,
Germany (Německo)